

Matsskýrsla Giljaskóla 2020-2021



GILJASKÓLI

Yfirlit yfir skólastarfið 2019 - 2020

INNGANGUR	2
NÁM OG KENNSLA	3
Einstaklingsmiðað nám, námsaðlögun og þátttaka nemenda	3
Teymiskennsla	4
Niðurstöður samræmdra prófa í 4. og 7. bekk 2018 og 9. bekk 2019	4
Mat á lesfimi og lesskilningi og inngrip	7
Lesfimi	7
Lesskilningur	8
Virgni í námi	9
Innanhússþing nemenda vegna áhuga á náttúrufræði	9
Valgreinar	10
Nemendastýrð foreldraviðtöl - þróunarverkefni í Giljaskóla	11
Breytt skipulag náms í samkomubanni	11
MANNAUÐUR	13
Starfsandi og líðan starfsfólks	13
STJÓRNUN OG SKIPULAG	13
SKÓLABRAGUR	14
Líðan og heilsa nemenda	14
Skóla- og bekkjarandi	14
ÁHERSLUR SKÓLANS - nefndarstörf fagfólks	14
Réttindaskóli	14
Heilsueflandi skóli	14
Upplýsingatækni í skólastarfi	14
Uppbyggingarstefnan - uppeldi til ábyrgðar	15
Núvitund í Giljaskóla	15
INNRA MAT	15
LOKAORÐ	16

INNGANGUR

Skólaárið 2019-2020 fór mjög vel af stað og mikið kapp lagt í starfsþróun og umbætur í skólastarfinu. Covid-19, samkomubann og takmarkanir í skólastarfi urðu okkur áskorun til að breyta starfsháttum og þróa þá með áherslu á nýtingu tækninnar í námi og fjarkennslu. Kannanir voru lagðar fyrir foreldra og nemendur til að meta hvernig til tókst auk þess sem reglulegir fundir kennara og stjórenda voru til að meta stöðuna. Þessar niðurstöður koma meðal annars fram hér á eftir.

Skýrslunni um skólaárið 2019-2020 er ætlað að gefa yfirlit yfir helstu matsþætti skólastarfs skólaársins. Skólastjórnendur tóku skýrsluna saman en hún byggir á niðurstöðum og mati margra aðila innan skólans.

Unnin hefur verið langtímaáætlun um innra mat og mun matskýrslan byggjast á þeirri áætlun.

Við mat á skólastarfinu þetta árið er stuðst við niðurstöður úr nemendakönnunum Skólapúlsins, sem lögð er fyrir ár hvert.

Skýrslan gefur yfirlit yfir starfshætti og innra mat skólans og er birt á heimasíðu. Ekki er gerð grein fyrir öllum þáttum skólastarfsins hvert ár en fjallað er um helstu áherslupætti. Reynt er að leggja mat á sem flesta þætti og nýta það síðan í umbótaáætlun þar sem þess er þörf.

Unnin verður umbótaáætlun út frá niðurstöðum þessarar skýrslu. Hún er einnig birt á heimasíðu skólans og verður unnið eftir henni skólaárið 2020-2021.

NÁM OG KENNSLA

Einstaklingsmiðað nám, námsaðlögun og þátttaka nemenda

Í nóvember 2019 unnu kennarateymi teymisverkefni 2 sem fól í sér að rýna í starfshætti sína með hliðsjón af [Matstæki um þróun skólustarfs](#) í anda hugmynda um einstaklingsmiðað nám, lýðræðislegt og nemendamiðað skólustarf og lærdómssamfélag. Sérstaklega voru teknir til skoðunar kaflarnir nemendur (4. kafli) og kennarar (5. kafli). Kennarateymi ræddu saman og mátu starfshætti sína á 5 þrepa kvarða og ræddu hugmyndir til þróunar starfshátta. Níu kennarateymi svöruðu könnuninni en eitt kennarateymið tók ekki þátt í þessu verkefni vegna veikinda í teyminu. Tilgangur verkefnisins var að fá kennara til að rýna í eigin starfshætti og eiga um þá opið samtal.

Helstu niðurstöður:

Viðhorf og námsmenning: Viðhorf kennara til einstaklingsmiðaðs náms er jákvætt, 62,5% kennarateyma meta sig á 4. stigi þar sem litið er á allir nemendur séu sjálfsgðir þátttakendur í starfi bekkjar eða námshóps. Umsjónarkennari finnur leiðir til að mæta þörfum allra í samstarfi við sérkennara og/eða þroskaþjálfara. 38,5% kennarateyma meta sig 5. stigi sem felur í sér að litið er á að allir nemendur geti tekið framförum í námi og að ábyrgð á námi nemenda hvíli á kennarateymum og annarra sérfræðinga sem endurskoða stöðugt aðferðir sínar til að koma til móts við þarfir nemenda. Þetta eru afar jákvæðar niðurstöður og ýtir undir frekari þróun í átt að einstaklingsmiðun og aukinni þátttöku nemenda í námi. Í svörum kennara á mið- og unglingsstigi er kallað eftir auknu samstarfi við sérfræðinga, s.s. sérkennara, iðjuþjálfara, þroskaþjálfara og sálfræðinga.

Mat kennara á trú nemenda á eigin getu sýna að kennarar þurfa að leggja aukna rækt við að byggja upp menningu í anda growth mindset (vaxtarsjálfi). 5 kennarateymi af 9 meta trú nemenda á eigin getu á 3. stigi eða neðar.

Áhrif nemenda á eigið nám: Styðja þarf við áframhaldandi þróun starfshátta með áherslu á aukna þátttöku nemenda í skipulagi náms. Námsáætlanagerð er að mestu í höndum kennara með lítilli eða einhverri þátttöku nemenda. Niðurstöður varðandi áhrif nemenda á eigið nám sýna að 78% kennarateyma eru á 3. stigi sem felur það í sér að nemendur geta komið skoðunum sínum um námið á framfæri en kennarar taka ákvarðanir um námið og skipuleggja það. Nemendur þekkja markmið að hluta til. Aðeins eitt kennarateymi telur sig á 5. stigi varðandi samstarf við nemendur um skipulag viðfangsefna fyrir hópinn í heild.

Náms og kennsluaðferðir: Þróun fjölbreyttra námsaðferða virðist lengra komin. 4 kennarateymi meta sig á 4. og 5. stigi kvarðans þar sem nemendur þekkja eigin námsstíl og hafa val um margvíslegar leiðir að markmiðum og námsaðferðir. Niðurstöður ytra mats í haust sýna einnig fram á fjölbreytni í náms- og kennsluaðferðum. Öll kennarateymi meta sig vera á 3. stigi eða yfir og þar af flestir á þriðja stigi hvað varðar kennsluaðferðir. 28,5% kennarateyma sem svöruðu spurningunni telja sig hafa náð 5. stigi sem felur í sér að kennarateymi skapi fjölbreyttar aðstæður til sjálfstæðs náms nemenda, skipuleggja og leiðbeina. 28,5% kennarateymanna meta sig á 4. stigi. 42% kennarateymanna meta sig á 3. stigi þar sem kennarar beita fjölbreyttum kennsluaðferðum en kennarastýrðar aðferðir eru ráðandi. Í athugasemdum kennarateymanna koma fram eftirfarandi leiðir til úrbóta: Auka fjölbreytni í stærðfræðikennslu, tengja leik og nám til að áhugahvöt nemenda og að skapa nemendum aðstæður til aukins sjálfstæðis í námi.

Verkefni nemenda: Öll kennarateymi meta sig á 3. stigi eða ofar. 25% kennarateyma meta sig á 5. stigi og 37,5% meta sig á 4. stigi og 37,5% meta sig á 3. stigi. Fimmsta stig felur í sér að sama viðfangsefni er lagt fyrir námshóp en einstaklingar og minni hópar hafa frumkvæði að úrvinnslu verkefna. Kennarateymi benda á að tækifæri til þróunar felist í að hlusta meira á raddir nemenda og að opna á úrvinnslu verkefna og auka þannig þátttöku nemenda við val á áhersluþáttum verkefna og úrvinnsluleiðum.

Námsleg samræða og námsmat: Í skólanum er hafin þróun í átt að aukinni þátttöku nemenda í undirbúningi og framkvæmd formlegra námsviðtala þar sem nemendur, kennari og foreldrar koma saman til að ræða stöðu og framfarir í námi. Niðurstöður könnunar benda til að leita þurfi leiða til að markviss námsleg samræða milli kennara og nemenda þurfi að eiga sér stað oftar og skipulegar yfir skólaárið. Einungis eitt teymi metur sig á 5. stigi þar sem nemendasamtöl um framgang námsins og líðan eru reglubundin hluti af námsframvindunni. Einnig benda niðurstöður til að halda þurfi áfram að þróa námsmat með áherslu á fjölbreyttar námsmatsaðferðir þar sem nemandinn er virkur þátttakandi í mati á eigin framförum með það að markmiði að auka námshæfni og námsvitund nemenda. Yfir helmingur kennarateyma metur sig á þriðja stigi matskvarðans í þessum þætti.

Teymiskennsla

Skólaárið 2019-2020 hófst þróun teymiskennslu í Giljaskóla. Teymiskennsla í Giljaskóla felur í sér sameiginlega ábyrgð tveggja eða fleiri kennara á námi og líðan nemenda, kennslu og samstarfi við nemendur og foreldra þeirra. Teymið vinnur náið saman og lærir saman í gegnum samvinnu við nemendur og foreldra, samkennslu, ígrundun og mat á eigin starfsháttum.

Í Giljaskóla starfa 11 kennarateymi. Teymi í 1. - 7. bekk, teymi unglíngastígs, íþróttakennarateymi, teymi list- og verkgreinakennara og teymi sérdeildar.

Á skólaárinu hafa verið unnin nokkur teymisverkefni sem hafa það að markmiði að hvetja til ígrundunar á styrkleikum innan hvers teymis, þjappa teyminum saman og stuðla að sameiginlegum skilningi á teymiskennslu. Stjórnendur funduðu með teyminum 1. - 10. bekkjar skólans til að stuðla að sameiginlegum skilningi á teymiskennslu og leggja mat á á hvaða stigi hvert teymi er í þróun teymiskennslu. Horft var út frá [matskvarða Kroll-Schwartz \(2004\)](#) sem lýsir þróun og uppbyggingu samvinnu milli kennara með því að skilgreina það á fjögur stig.

Mat stjórnenda er að 4 kennarateymi eru á 2. stigi og 3 teymi á 3. stigi þróunarinnar. Á næsta skólaári verður lögð áhersla á að öll teymi komist á 3. stig samstarfsins.

Niðurstöður samræmdra prófa í 4. og 7. bekk 2018 og 9. bekk 2019

Samræmd próf eru lögð fyrir nemendur 4. og 7. bekkjar í september og fyrir nemendur 9. bekkjar í mars. Þegar niðurstöður liggja fyrir funda stjórnendur með hlutaðeigandi kennarateyminum til að rýna í niðurstöður og gera áætlun um úrbætur.

Taflan hér fyrir neðan sýnir niðurstöður samræmdra prófa í Giljaskóla skólaárið 2019 - 2020 og birtast þær í raðeinkunn. Raðeinkunn er einkunn á bilinu 1-99 og sýnir stöðu nemandans miðað við árganginn í heild. Nemandi sem fær raðeinkunnina 60 stendur sig jafnvel eða betur en 60% nemenda á landinu öllu. Í töflunni hér fyrir neðan reiknum við með að skólinn sé á pari við landið ef 25% nemenda (raðeinkunn 1-24) eru í neðsta hópnum, 50% nemenda í miðhóp (25-75) og 25% nemenda eru í efsta hópi (76-99).

	Próf	Hluti	Raðeinkunn 1-24	Raðeinkunn 25-75	Raðeinkunn 76-99
4. bekkur (2010)	Íslenska	Heild	18%	70%	12%
		Lestur	20%	70%	10%
	Stærðfræði	Heild	48%	36%	16%
		Reikn. og aðg.	50%	32%	18%
7. bekkur (2007)	Íslenska	Heild	8,8%	64,7%	26,5%
		Lestur	20,6%	55,9%	23,5%
	Stærðfræði	Heild	17,6%	55,9%	26,5%
		Reikn. og aðg.	17,6%	52,9%	29,4%
9. bekkur (2005)	Íslenska	Heild	29,6%	48,1%	22,2%
		Lestur	25,9%	55,6%	18,5%
	Stærðfræði	Heild	22,2%	48,1%	29,6%
		Reikn. og aðg.	18,5%	44,4%	37,0%
	Enska	Heild	28,6%	42,9%	28,6%
Lestur		28,6%	42,9%	28,6%	

Í 4. bekk er töluvert misræmi milli niðurstaðna í íslensku og stærðfræði. Íslenskan kemur vel út í heildina að því leiti að 18% nemenda eru með raðeinkunn undir 25 en heldur lágt hlutfall eða 12% er með raðeinkunn yfir 75. Í stærðfræði eru niðurstöður mjög lakar þar sem 48% nemenda er með raðeinkunn undir 25 og aðeins 16% með raðeinkunn yfir 75.

Niðurstöður í íslensku í 7. bekk eru ánægjulegar þar sem einungis 8.8% nemenda eru í lægstu hundraðsröðun og 26.5% nemenda eru í efsta hópnum sé horft til heildarniðurstöðu á prófinu. Í stærðfræði eru niðurstöður nokkuð góðar þar sem 17% nemenda raðast í lægsta hóp og 26,5% nemenda raðast í efsta hóp hundraðsröðunar. Í töflunni hér fyrir neðan má einnig sjá að 23,3% nemenda í 7. bekk sýna meiri eða talsvert meiri framfarir í íslensku en almennt gerist á landsvísu og 33.3% nemenda í stærðfræði. Þetta eru afar ánægjulegar niðurstöður.

Niðurstöður heildareinkunnar í 9. bekk í stærðfræði sýna að 22% nemenda eru með raðeinkunn undir 25 og tæplega 30% nemenda er með raðeinkunn yfir 75 og telst það nokkur góður árangur. Í íslensku er staðan öflug sem ekki getur talist góð niðurstaða. Í ensku er tæplega 29% nemenda að raða sér í lægsta hópinn sem ekki er gott en ánægjulegt að sjá að jafn stór hópur raðar sér í efsta flokkinn með raðeinkunn yfir 75.

Framfarastuðlar nemenda milli 4. og 7. bekkjar haust 2019

Taflan hér fyrir neðan sýnir framfarastuðla á milli samræmdra mælinga. Eftirsóknarvert er að sjá alla nemendur með svipaðar framfarir og almennt gerist, meiri eða talsvert meiri. Markmið skólans er að engir nemendur séu í floknum “framfarir minni en almennt gerist á landsvísu”. Þar sem það gerist er tilefni til að skoða líðan einstaklinga, stuðning og starfshætti. Keppikefli er að starfshættir skólans ýti undir framfarir nemenda og að nemendur nái sem mestum framförum milli prófa. Því væri ákjósanlegt að sjá að lágmarki fimmtung nemenda í efstu tveimur flokkunum, þ.e. “framfarir meiri eða talsvert meiri en almennt gerist á landsvísu”.

Á töflunni hér fyrir neðan má sjá að stærstur hluti nemenda er með svipaðar framfarir og almennt gerist milli 4. og 7. bekkjar. Ánægjulegt er að sjá hve margir nemendur ná meiri eða talsvert meiri framförum en almennt gerist, sérstaklega í stærðfræði.

	Framfarir eru minni en almennt gerist á landsvísu. (1-2)	Framfarir eru svipaðar og almennt gerist á landsvísu. (3)	Framfarir eru meiri en almennt gerist á landsvísu. (4)	Framfarir eru talsvert meiri en almennt gerist á landsvísu.
Íslenska	10%	66,7%	13,3%	10%
Stærðfræði	10%	56,7%	23,3%	10%

Framfarastuðlar nemenda milli 7. og 9. bekkjar vor 2020

Framfarastuðlar milli 7. og 9. bekkjar sýna að langflestir nemendur ná svipuðum framförum og almennt gerist, sérstaklega í íslensku.

	Framfarir eru minni en almennt gerist á landsvísu. (1-2)	Framfarir eru svipaðar og almennt gerist á landsvísu. (3)	Framfarir eru meiri en almennt gerist á landsvísu. (4)	Framfarir eru talsvert meiri en almennt gerist á landsvísu.
Íslenska	4%	84%	12%	0%
Stærðfræði	8%	76%	16%	0%

Einkunnir í öllum námsgreinum í 9. bekk voru gefnar í bókstöfum og hæfnieinkunnir eru skoðaðar og bornar saman við landsmeðaltal er staðan þessi:

Einkunn	Íslenska		Stærðfræði		Enska	
	Giljaskóli	Landið	Giljaskóli	Landið	Giljaskóli	Landið
A	15,4%	12,3%	11,5%	7,4%	18,5%	10,9%
B+	7,7%	12,3%	19,2%	12,8%	11,1%	14,1%
B	50,0%	34,5%	26,9%	37,0%	37,0%	37,5%
C+	0,0%	12,8%	19,2%	11,2%	3,7%	10,8%
C	26,9%	25,4%	19,2%	27,9%	29,6%	26,0%
D	0,0%	2,7%	3,9%	3,8%	0,0%	0,8%

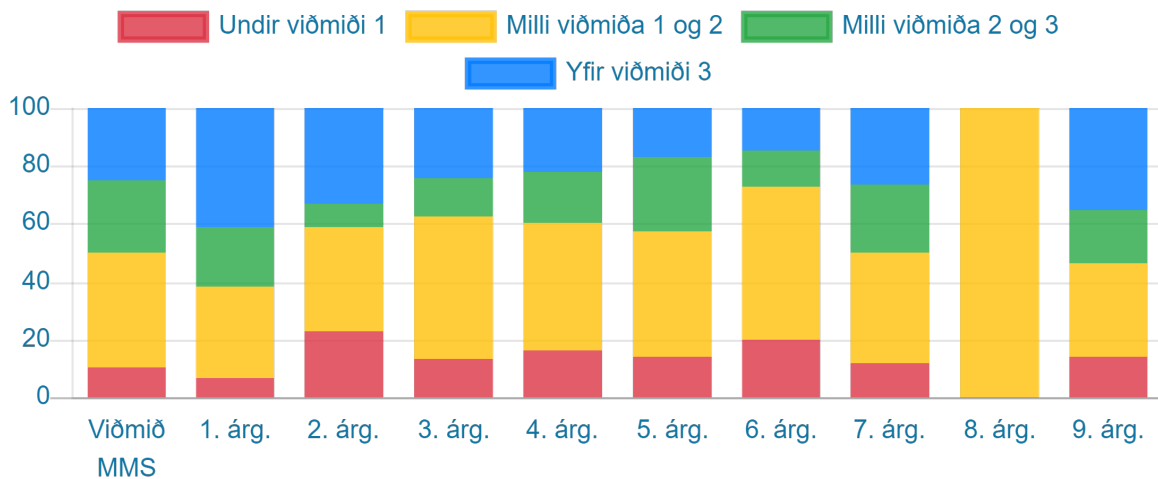
Þegar hæfnieinkunnir eru skoðaðar kemur í ljós að Giljaskóli er með hlutfallslega fleiri nemendum með einkunnina A í öllum greinum borið saman við landið.

Mat á lesfimi og lesskilningi og inngrip

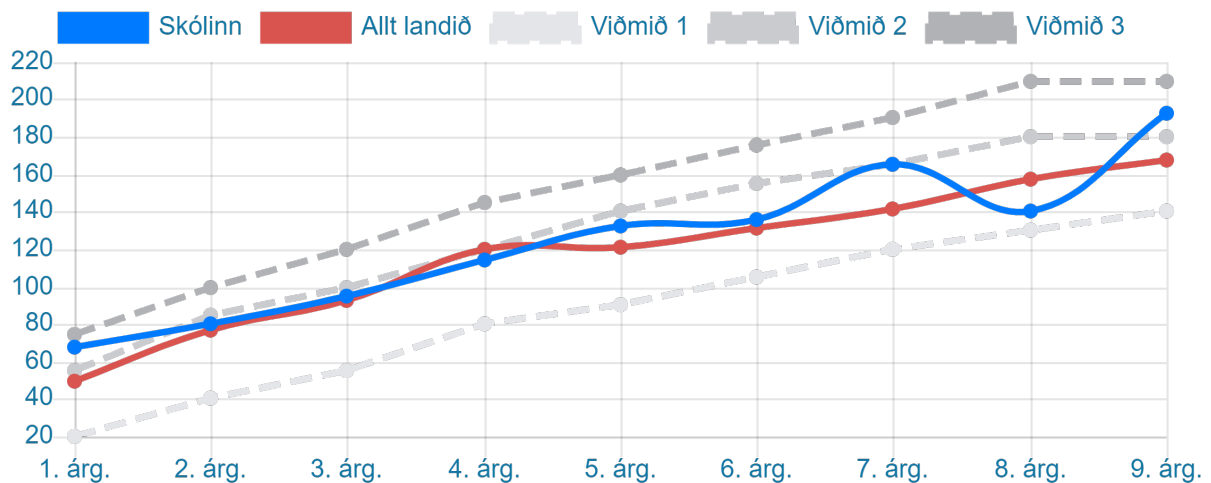
Lesfimi

Lesfimi er samsett færni sem felst í leskraða og lestrarnákvæmni. Fjölmargar rannsóknir sýna að sterk tengsl eru milli lesfimi og lesskilnings og með því að bæta lesfimi nemenda eflist lesskilningur jafnframt. Í myndritum hér fyrir neðan má sjá niðurstöður úr lesfimiprófum Giljaskóla og landinu öllu vorið 2019. Það er þriðja og síðasta mæling skólaársins í lesfimi.

Hlutföll nemenda eftir frammistöðu samkvæmt viðmiðum
Giljaskóli, maí 2020



Meðaltal lesinna orða og viðmið eftir árgöngum
Giljaskóli, maí 2020



Niðurstöður sýna góðan árangur í 1., 7. og 9. bekk. Í 2. bekk er heldur stór hópur nemenda í neðsta flokki en ánægjulegt að sjá að einnig er stór hópur sem raðar sér yfir viðmið 3. Í 8. bekk eru ekki marktækar niðurstöður þar sem eitthvað hefur farið úrskeiðis við skráningu á niðurstöðum.

Lesskilningur

Fyrirlögn á lesskilningsprófinu Orðarún 1 dróst fram í desember og var niðurstöðum í 3. - 8. bekk safnað saman. Í janúar var ákveðið að kennarar í öllum árgöngum skildu leggja sérstaka áherslu á að kenna og þjálfa lesskilning. Gefinn var tími á kennarafundum til að lesa og ræða aðferðir til að vinna með orðaforða og lesskilning og vakinn athygli á mikilvægum atriðum tengt orðaforða og lesskilningi í vikupósti stjórnenda. Ákveðið var að færa fyrirlögn á Orðarún 2 fram í apríl sem dróst á endanum fram í maí vegna samkomubanns og takmörkunar á skólahaldi.

Í Giljaskóla er stefnt að því að niðurstöður seinna prófs (lagt fyrir í apríl) sýni að fleiri en 25% nemenda í árgangi raðist í gott og færri en 10% nemenda í árgangi raðist í mjög slakt. Stefnt er að því að færri en 25% nemenda raðist samanlagt í flokkana slakt og mjög slakt. Hér fyrir neðan má sjá niðurstöður úr fyrra og seinna prófi.

Orðarún	Fjöldi nemenda í árgangi sem raðast í hvern flokk											
	3. bekkur		4. bekkur		5. bekkur		6. bekkur		7. bekkur		8. bekkur	
Árgangur												
Próf	1	2	1	2	1	2	1	2	1	2	1	2
Mjög slakt	5 13,5%	4 11%	10 19%	8 15%	8 22%	3 8%	5 12%	4 10%	2 6%	0 0	3 7%	1 2%
Slakt	5 13,5%	11 30%	13 25%	12 23%	14 39%	11 31%	5 12%	4 10%	5 14%	3 9%	17 37%	15 34%
Meðal	15 40,5%	18 48%	25 48%	26 50%	13 36%	14 39%	23 56%	20 50%	22 63%	21 64%	18 39%	22 49%
Gott	11 29,7%	4 11%	3 6%	4 8%	1 3%	8 22 %	4 10%	9 22,5%	2 6%	8 24%	6 13%	1 2%
Tóku ekki próf	1 2,7%	0	1 2%	2 4%	0	0	4 10%	3 7,5%	4 11%	1 3%	2 4%	6 13%
Alls nem	37	37	52	52	36	36	40	40	35	33	46	45

Af þessum niðurstöðum má sjá að staðan í 6. og 7. bekk er nokkuð góð sé horft til viðmiða sem sett eru í Giljaskóla (sjá hér að ofan). Einnig er ánægjulegt að sjá að góður árangur hefur náðst í 5. bekk þar tekist hefur að fækka þeim sem flokkast í mjög slakt og fjölga nemendum í flokknum gott. Niðurstöður í 3. bekk vekja athygli vegna þess að nokkuð góður árangur næst í fyrra prófi en mun lakari niðurstaða er í seinna prófi þar sem helmingi fleiri nemendur raðast í flokkinn slakt og mun

færri nemendur raðast í efsta flokkinn. Fylgjast þarf með því hvernig niðurstöður verða í 3. bekk á næsta ári til að meta þyngd prófhluta. Einnig má velta fyrir sér hvort samkomubann komi verr niður á yngri nemendum hvað lesskilning varðar. Þegar 4. bekkur eru skoðaður sést að litlar breytingar verða milli prófa. Niðurstöður í 8. bekk sýna að mjög fáir nemendur raðast í neðsta flokkinn en heldur margir nemendur í flokkinn slakt eða 34%. Einnig vekur athygli að einungis 2% nemenda eru í efsta flokki.

Niðurstöður heilt yfir sýna að full ástæða er til að vinna markvisst með lesskilning í öllum árgöngum og fylgjast þarf áfram með og rýna í niðurstöður.

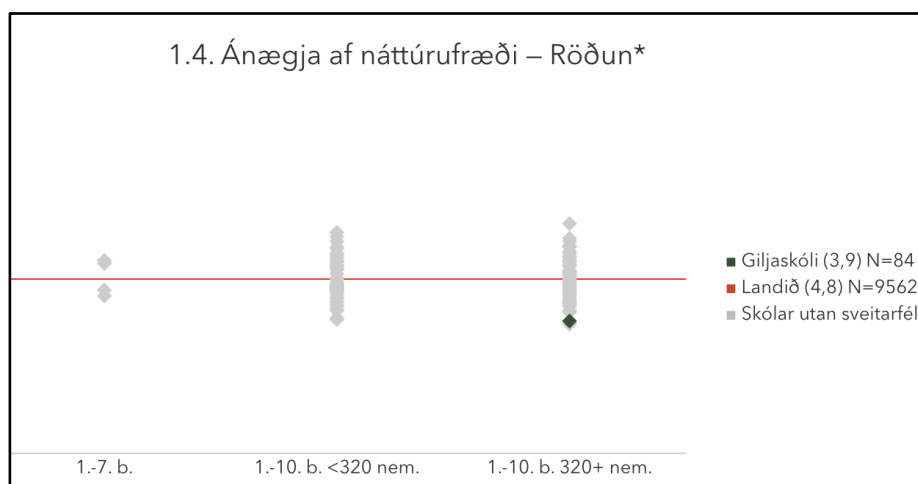
Virgni í námi

Virgni nemenda í námi er einn af matsþáttum Skólalúpsins. Spurt er um ánægju af lestri og náttúrufræði, þrautseigju í námi, áhuga á stærðfræði og trú á eigin vinnubrögð og námsgetu.

Giljaskóli var marktækt yfir landsmeðaltali í þrautseigju í námi og trú á eigin vinnubrögðum í námi en marktækt undir í ánægju af náttúrufræði. Aðrir þættir voru á pari við landsmeðaltal.

Innanhússpjng nemenda vegna áhuga á náttúrufræði

Mánudaginn 17. janúar 2020, var haldið innanhússpjng hjá nemendum í 6. - 10. bekk. Til umræðu voru fyrstu niðurstöður úr nemendakönnun Skólalúpsins, þá sérstaklega þátturinn er varðar áhuga nemenda á náttúrufræði.



Eftirfarandi spurningar voru til umfjöllunar í hópunum:

1. Hvað finnst ykkur gott við náttúrufræði eins og hún er í dag?
2. Hvað finnst ykkur að þurfi að bæta í náttúrufræði eins og hún er núna?
3. Hvernig væri hægt að gera náttúrufræði áhugaverðari?
4. Hvernig gengur ykkur að skilja námsefnið?



Þingið gekk mjög vel fyrir sig, nemendur töluðu saman í 6 manna hópum og annaðist hópstjóri, sem var úr starfslíði skólans, skráningu á niðurstöðum. Samantekt á niðurstöðum þingsins má sjá [hér](#). Ekki var hægt að greina ákveðna þætti sem komu ítrekað fram umfram aðra en nemendur óska eftir meira verklegu og að skipulag náms og kennslu sé skýrt. Skipulagið þarf að fela í sér fjölbreyttar náms- og kennsluaðferðir ásamt því að taka mið af ólíkum þörfum nemenda og gefa nemendum kost á vali um hvernig þeir vinna með tiltekin efnisatriði. Aukin

þátttaka nemenda í skipulagi náttúrufræðinnar er líkleg til að hafa jákvæð áhrif á áhuga þeirra á náttúrufræði.

Í heildarniðurstöðum Skólapúlsins skólaárið 2019-2020 er niðurstaðan svipuð, eða 4.



Valgreinar

Í unglingadeild þarf hver nemandi að skila 37 kennslustundum á viku. Valgreinar eru sex kennslustundir á viku í 8. - 10. bekk og þar að auki er ein bundin vinnustund þar sem nemendur velja sér verkefni. Hver valgrein samsvarar tveimur kennslustundum á viku yfir veturinn þannig að nemendur í unglingadeild þurfa að vera í þremur greinum.

Valið er ýmist innan skólans í höndum kennara skólans eða sameiginlegt með öðrum skólum bæjarins og þá þurfa nemendur að sækja í aðra skóla.

Í vetur nýtti Giljaskóli tæplega 200 sæti í samvalsgreinum. Einnig geta nemendur fengið metið nám í tónlistar- og myndlistarskólum og þátttöku í íþróttum eða öðru tómstundastarfi í stað valgreinar. Í vetur nýttu 72 nemendur sér þann möguleika. Svo sem undanfarin ár gátu nemendur valið sér greinar sem voru kenndar í Verkmenntaskólans á Akureyri og voru þær metnar til eininga. Þær greinar sem boðið var upp í VMA voru aðhlynning, háriðni, rafiðni, sjónlistir og þjónustu og framleiðslu.

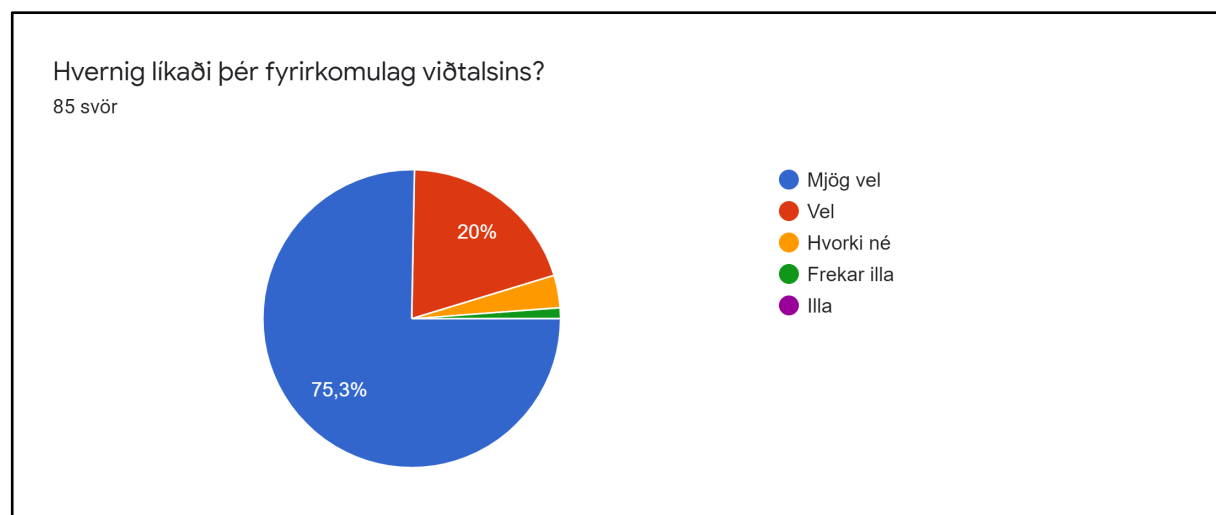
Nemendastýrð foreldraviðtöl - þróunarverkefni í Giljaskóla

Skólaárið 2019-2020 hafa kennarar þróað foreldraviðtölin í þá veru að nemendur undirbúa viðtölin í skóla og stýra þeim. Sex árgangar höfðu þetta fyrirkomulag í seinni viðtölunum í febrúar og í kjölfarið var ákveðið að senda út könnun til þeirra foreldra sem fóru í slík viðtöl.

Skemmst er frá því að segja að viðtökur foreldra voru afsþyrnu góðar.



Varðandi það hvernig foreldrar upplifðu viðtalið sjálf var almenn ánægja meðal foreldra með hvernig viðtalið fór fram. Í umsögnum lýstu foreldrar almennt mikilli ánægju með fyrirkomulagið.

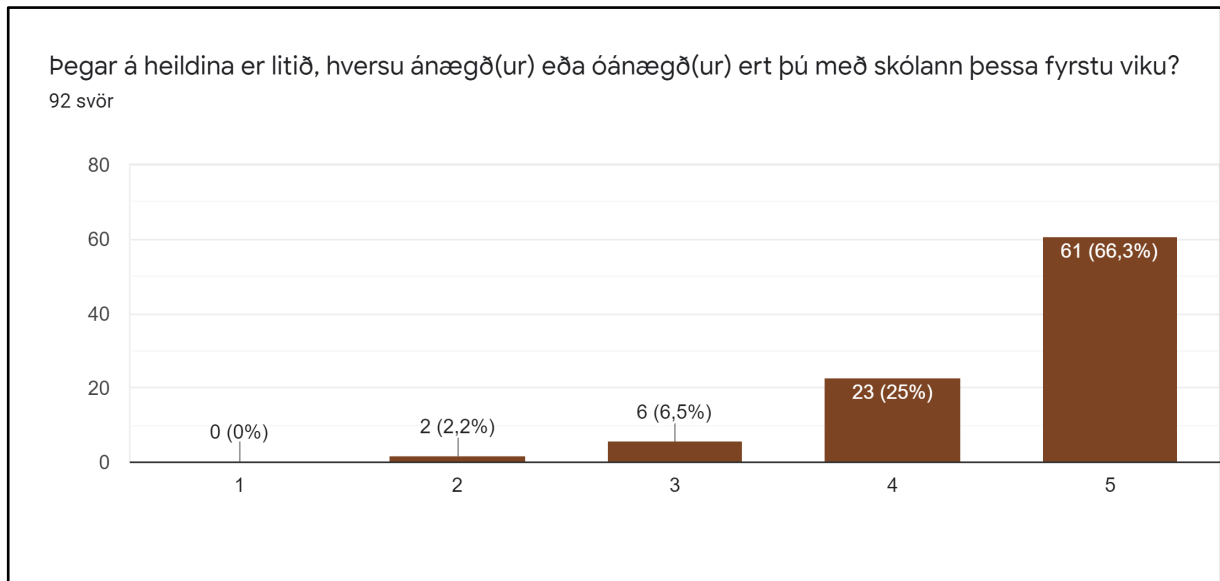


Breytt skipulag náms í samkomubanni

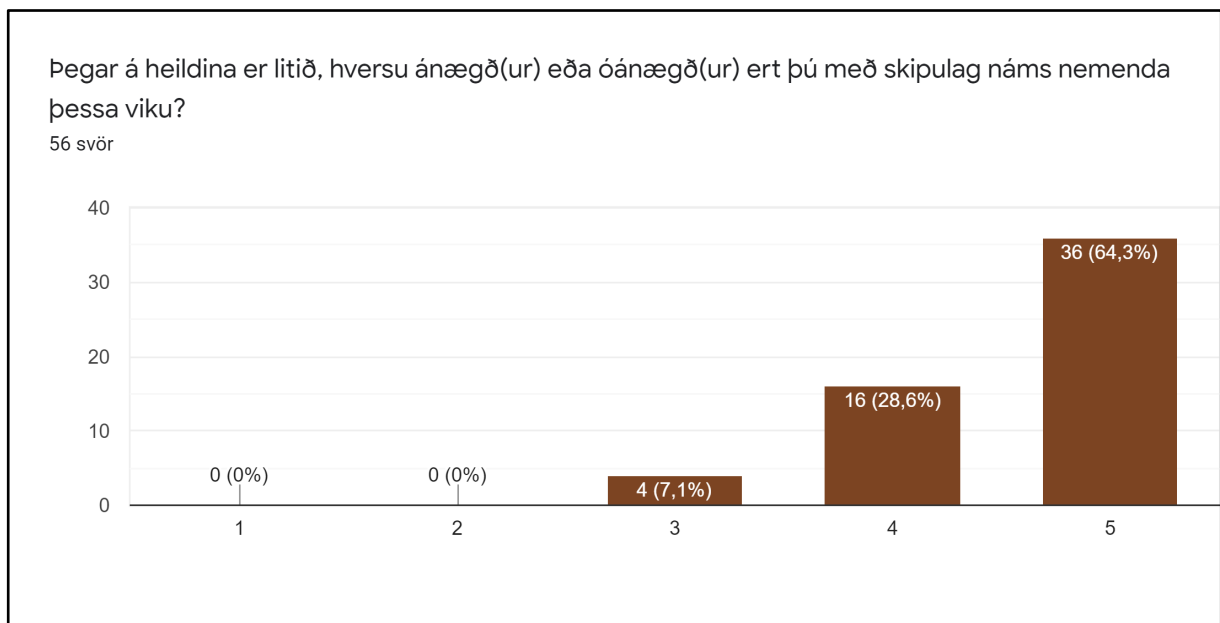
Endurskipuleggja þurfti skólalald vegna samkomubanns sem sett var 17. mars. Fyrstu plön gerðu ráð fyrir að nemendur á öllum skólastigum mættu í skólann alla daga. Vegna hólfunar starfsfólks og nemenda var skólastarf skert og féllu íþróttir, sund, list- og verkgreinar og val á unglingastigi niður og dagur nemenda þjappaðist saman og lauk almennt um kl. 12. Á unglingastigi mættu nemendur í skólann frá 13 - 15 ásamt því að standa skil á hluta námsins í fjarnámi. Í viku tvö í samkomubanni voru aðgerðir hertar og gerði skipulag ráð fyrir því að miðstigið kæmi annan hvern dag í skólann og nám á unglingastigi færðist alfarið í fjarnám. Óbreytt skipulag var á yngsta stigi. Margir foreldrar á yngsta- og miðstigi kusu á sama tíma að halda börnum sínum heima. Þetta þýddi að stór hluti nemenda var alfarið í fjarnámi sem kallaði á uppstokkun á skipulagi náms og kennslu. Kennarar brugðust hratt og

vel við þessum aðstæðum. Niðurstöður könnunar á viðhorfum foreldra til skipulags námsins í annarri viku frá samkomubanni, bendir til að almennt hafi vel tekist til.

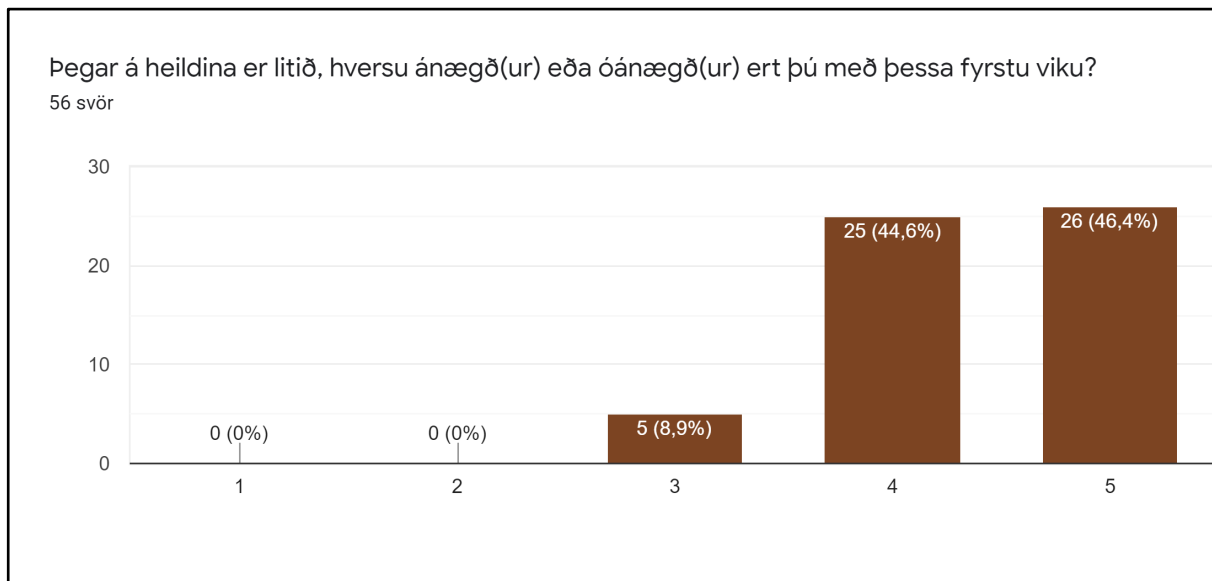
Í 1. - 4. bekk bárust svör frá 94 foreldrum og voru 91% foreldra ánægðir eða mjög ánægðir með skólann í annarri viku í samkomubanns.



Í 5. - 7. bekk bárust svör frá 56 foreldrum og voru tæplega 93% foreldra sem svöruðu ánægð eða mjög ánægð með skipulag náms í annarri viku samkomubanns.



56 svör bárust frá foreldrum í 8. - 10. bekk og voru 92% foreldra ánægð eða mjög ánægð með viku tvö í samkomubanni (fyrstu viku í fjarnámi).



MANNAUÐUR

Starfsandi og líðan starfsfólks

Í vetur var starfsmannakönnun Skólapúlsins lögð fyrir. Þegar spurt var um starfsmannaviðtöl kom sá þáttur mjög neðarlega út, enda voru starfsmannasamtöl stutt á veg komin þegar könnunin var lögð fyrir. Þau voru kláruð fyrir miðjan maí.

Þegar spurt var út í kennarastarfið eru tveir þættir með marktæk jákvæð frávik frá landsmeðaltali, annars vegar ánægja með kennarastarfið og áhersla á einstaklingsmiðaða kennslu. Hefur síðarnefndi þátturinn hækkað verulega frá síðasta ári. Áætlaður meðaltími í heimavinnu nemenda á viku er lægri en að meðaltali á landinu og víkur Giljaskóli marktækt frá þar.

Þegar kennarar eru spurðir um stuðning í starfi kemur sá þáttur á pari við landsmeðaltal, en þegar spurt er um faglegan stuðning skólustjóra við kennara kemur sá þáttur marktækt yfir landsmeðaltali (0,7). Einnig kemur matsþátturinn samráð um kennslu mjög vel út þótt ekki sé um marktækan mun að ræða.

STJÓRNUN OG SKIPULAG

Í opnum svörum starfsfólks þar sem það er beðið um að tilgreina hvað því finnst gott við vinnustaðinn koma ítrekað svör er lýsa góðu, hlýlegu og vinalegu andrúmslofti, góðu samstarfsfólki, samheldni, ánægju með stjórnun og upplýsingaflæði og vinnustaðinn í heild. Fólk lýsir metnaðarfullu starfi og áhuga á starfsþróun.

Þar sem spurt er hvað betur megi fara er bent á að gefa öllu starfsfólki færi á að taka þátt í fundum og viðburðum sem varða alla, fjölga fundum fyrir stigin, forgangsaða, minnka hópamyndanir, og að of lítið sé veitt af upplýsingum um einstaklinga með greiningar fyrir almennt starfsfólk. Einnig er bent á

þörfina fyrir að auka tíma fyrir samstarf kennara. Þá er bent á frítökur starfsfólks, of mikið sé af þeim sem auki álag á aðra.

SKÓLABRAGUR

Líðan og heilsa nemenda

Niðurstöður úr Skólapúlsi, sem lagður er fyrir nemendur í 6. - 10. bekk, gefa okkur vísbendingar um líðan nemenda í samanburði við aðra nemendur á landinu. Þeir þættir sem lagðir eru til grundvallar þessu mati snúast um sjálfsálit, stjórn á eigin lífi, vellíðan, einelti, hreyfingu og mataræði. Tveir matsþættir komu marktækt yfir landsmeðaltali, en það eru sjálfsálit og vellíðan. Einnig viku þættirnir einelti og tíðni eineltis marktækt neikvætt frá landsmeðaltali (sem eru jákvæðar niðurstöður fyrir skólann).

Tengslakannanir gáfu tilefni til að virkja eineltisáætlun í einum árgangi og hefja könnun í öðrum árgangi. Sú könnun sýndi að ekki var ástæða til að virkja eineltisáætlun.

Skóla- og bekkjarandi

Niðurstöður úr Skólapúlsinum taka einnig til mats á skóla- og bekkjaranda. Matsþættir eru; samsömun við nemendahópinn, samband nemenda við kennara, agi í tímum, virk þátttaka nemenda í tímum og tíðni leiðsagnarmats. Allir þættir mældust marktækt yfir landsmeðaltali. Lítil breyting var á þessum þáttum frá árinu áður.

ÁHERSLUR SKÓLANS - nefndarstörf fagfólks

Réttindaskóli

Liður í innleiðingarferli Réttindaskóla UNICEF í Giljaskóla er svokölluð grunnlínúmæling sem snýr að viðhorfum starfsfólks og nemenda, öryggismálum og aðgengi. Kannanir voru lagðar fyrir nemendur og starfsfólk og lágu niðurstöður fyrir í nóvember. Í desember vann réttindanefndin að því að taka þær saman. Niðurstöðurnar voru í kjölfarið lagðar fyrir réttindaráð Giljaskóla sem samanstendur af fulltrúum nemenda, foreldra og alls starfsfólks. Úr niðurstöðunum verður síðan unnin aðgerðaráætlun. Helstu niðurstöður má sjá í samantekt á grunnlínúmælingu.

Heilsueflandi skóli

Stýrihópur um heilsueflandi skóla vann að því að gera [heilsustefnu](#) fyrir Giljaskóla í samvinnu við nemendur, foreldra og starfsfólk skólans. Fengnir voru nemendur úr 6. - 10. bekk til að koma með tillögur til að efla líkamlega, andlega og félagslega heilsu nemenda og vor sömu spurningar lagðar fyrir allt starfsfólk skólans og sjálfboðaliða úr hópi foreldra. Á næsta skólaári stendur til að innleiða geðræktarþátt Heilsueflandi grunnskóla ásamt því að taka virkan þátt í heilsueflandi og hreyfihvetjandi verkefnum.

Upplýsingatækni í skólastarfi

UT-nefnd skólans vann að ýmsu til að efla upplýsingatækni og starfsþróun henni tengdri. Fyrsta skrefið var að gera [stefnu um upplýsingatækni í skólanum](#) og má finna hana heimasíðu skólans.

Nefndin undirbjó menntabúðir Eymenntar, sótti styrk til forritara framtíðarinnar og undirbjó menntabúðir fyrir kennara skólans.

Í könnun á starfsháttum kennara ([Matstæki um einstaklingsmiðað nám](#)) var spurt um nýtingu tölvutækni. Af 7 kennarateymum (íþróttakennarar og sérdeild svöruðu ekki) eru 6 kennarateymi sem meta sig á 4. stigi þar sem tölvunotkun og tækni er fléttuð reglubundið inn í námið og tæknin nýtt í flestum námsgreinum og 1 kennarateymi mat sig á 5. stigi.

Niðurstöður könnunar á námi í samkomubanni (sjá ofar) þar sem kennarar þurftu að nýta sér tæknina að miklu leyti sína mikla ánægju meðal foreldra sem styður að hæfni og sjálfstraust kennara til að nýta sér tæknina er mikil. Einnig kom fram á kennarafundum að samkomubannið ýtti mörgum kennurum í að nýta tæknina í meira mæli og kennarar upplifðu mikinn stuðning af verkefnisstjóra tæknimála í þeirri vinnu.

Uppbyggingarstefnan - uppeldi til ábyrgðar

Nefndin vann að því að auka sýnileika uppbyggingar í skólastarfinu og minna starfsfólk og nemendur á orðræðu og starfshætti í anda uppbyggingar. Starfsfólk fékk lykklakippur með spjöldum um uppbyggingu, útbúnað voru glærur til að rifja upp tungumál uppbyggingarinnar og lögð var könnun fyrir starfsfólk um þörf fyrir upprifjun og endurmenntun í uppbyggingu.

Núvitund í Giljaskóla

Vinna vetrarins

INNRA MAT

Þessi matsþáttur var ekki metinn þetta skólaár.

LOKAORÐ

Þá er yfirferð um skólastarfið skólaárið 2019-2020 lokið. Ef áhugasamir óska nánari upplýsinga um einhverja matsþætti eða skólastarfið má gjarnan leita til stjórnenda skólans.

Tilgangur innra mats skóla er ávallt sá að nýta upplýsingar sem best til að bæta skólastarfið. Samhliða gerð þessarar skýrslu er því unnin umbótaáætlun sem stjórnendur, kennarar og starfsmenn vinna eftir á komandi skólaári. Umbótaáætlun er einnig birt á heimasíðu skólans.

Í heildina var skólaárið fjölbreytilegt og skemmtilegt og birtist það m.a. í mörgum verkefnum sem skólinn tók þátt í. Gott getur verið að skoða fréttaveituna á heimasíðu okkar, giljaskoli.is. Heimasíðan er einnig tengd facebooksíðu skólans, þannig að í hvert sinn sem ný frétt kemur á fréttaveitu heimasíðunnar birtist hún sem ný færsla á síðu skólans á facebook.

Þessi samantekt er grunnur að umbótum í skólastarfinu og það er von okkar að hún nýtist skólasamfélaginu öllu vel.

Allar ábendingar, varðandi skýrsluna, heimasíðuna eða annað sem tengist skólastarfinu eru ávallt vel þegnar.

Júní 2020

Kristín Jóhannesdóttir, Vala Björk Stefánsdóttir og Helga Rún Traustadóttir
stjórnendur Giljaskóla