

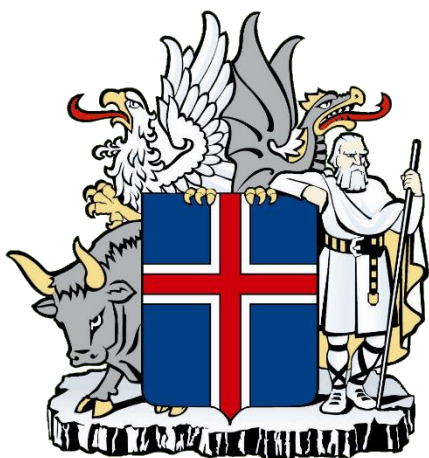
Uppfærð

3.3.2020

VIÐBRAGÐSÁÆTLUN
ALMANNAVARNA

Giljaskóli

www.giljaskoli.is



Almannavarnadeild
ríkislögreglustjórans

Sóttvarnalæknir

Menntamálaráðuneyti

Viðbragðsáætlanir skóla 2009

Íris Marelsdóttir
Almannavarnadeild ríkislögreglustjóra

Þórólfur Guðnason
Embætti sóttvarnalæknis

Þórir Ólafsson
Menntamálaráðuneyti

Efnisyfirlit

1.	<i>Inngangur að viðbragðsáætlun</i>	4
2.	<i>Heimsfaraldur influensu</i>	5
3.	<i>Háskastig almannavarna</i>	6
4.	<i>Virkjun viðbragðsáætlana skóla</i>	10
5.	<i>Stjórnun og lykilstarfsmenn skólans</i>	11
6.	<i>Starfssvæði skólans og umfang</i>	12
7.	<i>Áhættumat vegna influensufaraldurs</i>	13
8.	<i>Viðbragðsáætlun Giljaskóla við heimsfaraldri influensu</i>	15
9.	<i>Samskiptaleiðir</i>	17
10.	<i>Kort og teikningar</i>	18
11.	<i>Dreifingarlisti</i>	19
12.	<i>Breytingasaga</i>	20

1. Inngangur að viðbragðsáætlun

Viðbragðsáætlun þessari er ætlað að segja fyrir um skipulag og stjórn aðgerða innan Giljaskóla í samræmi við áætlun Almannaþingis um viðbrögð við heimsútbreiðslu influensu.

Markmið áætlunarinnar eru að tryggja skipulögð og samræmd viðbrögð allra skólastofnana sem og starfsmanna þeirra þegar til influensufaraldurs kemur.

Við gerð áætlunarinnar er meðal annars stuðst við lög um almannavarnir nr. 82/2008 og lög um sóttvarnir nr. 19/1997.

Gerð áætlunarinnar er í samræmi við Landsáætlun vegna heimsfaraldurs influensu.

Viðbragðsáætlanir skóla hafa samræmda uppbyggingu. Kaflar 2, 3, 4 og 7 eru sameiginlegir og geyma almennar upplýsingar frá almannavarnadeild ríkislögreglustjóra og embætti sóttvarnalæknis. Aðra kafla semja skólarnir sjálfir og mynda þeir hina eiginlegu viðbragðsáætlun hvers skóla.

Ábyrgð á áætlun þessari er á höndum skólastjóra Giljaskóla. Áætlunin verður endurskoðuð a.m.k. á fimm ára fresti, en yfirfarin árlega t.d. hvað varðar boðleiðir, gátlista og starfssvæði skóla. Ef miklar breytingar verða á starfsemi skólans verður áætlunin þegar í stað endurskoðuð.

Áætlunin hefur verið kynnt fyrir starfsmönnum skólans, nemendum og forráðamönnum ólöggráða nemenda. Hún er aðgengileg á heimasíðu skólans, <http://www.giljaskoli.is/>

Áætlun þessi tók gildi 1. september 2009 og var uppfærð 2. mars 2020.

Akureyri, 2 mars 2020

Kristín Jóhannesdóttir, skólastjóri

2. Heimsfaraldur inflúensu

Saga heimsfaraldrar inflúensu

Allt frá 16. öld hafa heimsfaraldrar inflúensu riðið yfir heiminn að minnsta kosti tvisvar til þrisvar á öld. Á 20. öldinni riðu þrjár heimsfaraldrar inflúensu yfir. Sá fyrsti geisaði 1918 og var afar mannskæður. Hann var nefndur spánska veikin en talið er að 50-100 milljón manns hafi látið lífið af hans völdum. Hinir tveir heimsfaraldrarnir riðu yfir 1957 og 1968 en ollu mun minna manntjóni. Á Íslandi gekk spánska veikin á suðvesturhluta landsins á tímabilinu frá október til desember 1918 en áður hafði væg sumarinflúensa gengið yfir 1918. Spánska veikin hófst í ágúst í Evrópu og Norður-Ameríku.

Talið er að um 60% Reykvíkinga hafi veikst af spánsku veikinni og að allt að 500 manns látist á landinu öllu. Íslendingar geta dregið nokkurn lærdóm af reynslu þjóðarinnar frá þeim tíma. Til að hindra útbreiðslu veikinnar voru settar ferðatakmarkanir og lokað var fyrir umferð um Holtavörðuheidi og einnig yfir Mýrdalssand. Með þessu tókst að hindra að veikin bærist til Norðurlands og Austurlands en til Vestfjarða barst hún með skipum.

Þar sem að fyrri faraldrar hafa riðið yfir á um 40 ára fresti og síðasti faraldur geisaði fyrir 40 árum hefur verið búist við nýjum faraldri í nokkurn tíma. Í apríl greindist nýr stofn inflúensuveiru í mönnum (H1N1) í Mexíkó og Bandaríkjunum. Þessi stofn hefur breiðst nokkuð hratt út um heimsbyggðina og þegar þetta er skrifað (30. júlí 2009) hafa 46 tilfelli greinst á Íslandi. Til þessa hafa veikindi verið væg og dauðsföll fátíð. Rétt er að benda á að skæð inflúensa af A stofni (H5N1) hefur breiðst út í fuglum undanfarin 10 ár og í stöku tilfellum borist í menn með alvarlegum afleiðingum.

Viðbragðsáætlanir skulu vera í samræmi við Landsáætlun vegna heimsfaraldurs inflúensu sem undirrituð var 28. mars 2008 og er að finna á www.almannavarnir.is og www.influensa.is

Markmið viðbragðsáætlunar hvers skóla

Viðbragðsáætlun vegna heimsfaraldurs inflúensu miðar að því að lágmarka áhrif inflúensufaraldurs og afleiðingar hans innan skólans með því að:

- Skilgreina mikilvæga verkþætti menntastofnunar og lykilstarfsmenn og staðgengla.
- Draga úr útbreiðslu faraldurs á vinnustaðnum og lágmarka smithættu.
- Styrkja nauðsynlega starfsemi og treysta innviði skólans.
- Upplýsa starfsmenn, nemendur og foreldra.
- Veita nauðsynlega fræðslu.
- Eiga til samræmdar áætlananir vegna hugsanlegs samkomubanns og þar með lokunar skóla.

3. Háskastig almannavarna

Almannavarnastig

Viðbragðsáætlunum almannavarna er skipt í þrjú stig sem skilgreina alvarleika þess ástands sem steðjar að. Almennavarnastigin eru: Óvissustig, Hættustig og Neyðarstig.

Til þess að gefa til kynna umfang almannavarnaviðbragða þ.e. fjölda þeirra eininga sem virkjaðar eru í þágu almannavarna í hvert sinn, þörf fyrir víðtæka samhæfingu og fjölda stjórnstiga er hægt að skilgreina umfang á hverju almannavarnastigi með litum sem hér segir:

- **Grænt**

Atburði er sinnt af fáum viðbragðsaðilum

- **Gult**

Alvarlegur atburður og sinnt af mörgum viðbragðsaðilum

- **Rautt**

Mjög umfangsmikill atburður á mörgum svæðum

- **Svart**

Þjóðarvá - hamfarir eða atburðir sem hafa áhrif á mörg umdæmi á sama tíma.

Með hliðsjón af þessu taka sóttvarnalæknir og ríkislögreglustjóri ákvörðun um umfang aðgerða hverju sinni og upplýsa viðbragðsaðila.

Óvissustig

Athuganir, mælingar, hættumat

Skilgreining:

Nýr undirflokkur influensuveiru greinist í mönnum en sýking milli manna er ekki þekkt nema í undantekningartilfellum og þá við mjög náið samband.

Ráðstafanir ákveðnar af ríkislögreglustjóra og sóttvarnalækni með hliðsjón af alvarleika faraldurs.

1. Samráð / samstarf er við mikilvæg erlend samtök og stofnanir.
2. Samráð / samstarf milli innlendra stofnana, samtaka, fyrirtækja og félaga.
3. Skráning upplýsinga um staði þar sem sýking (H5N1? – önnur sýking?) hefur komið upp.
4. Athugun á birgðastöðu matar, lyfja og annarrar nauðsynjavöru.
5. Athugun á boðleiðum, fjarskiptum og fleiru þess háttar.
6. Æfingar, almannavarnaæfing, minni æfingar innan stofnana og / eða hjá aðilum, sem hafa sameiginleg verkefni.

Viðbúnaður vegna hættu

Skilgreining:

1. Enginn staðfest sýking hérlendis.
2. Litlar hópsýkingar af völdum nýs undirflokks influensuveirunnar brjótast út hjá mönnum á takmörkuðu svæði en veiran virðist ekki hafa lagað sig vel að mönnum.
3. Umtalsverðar hópsýkingar brjótast út hjá mönnum en þær eru enn staðbundnar. Vísbendingar eru um að veiran aðlagist mönnum í vaxandi mæli en þó ekki þannig að umtalsverð hætta sé á heimsfaraldri.

Ráðstafanir ákveðnar af ríkislögreglustjóra og sóttvarnalækni með hliðsjón af alvarleika faraldurs.

1. Ráðstafanir gerðar til að koma í veg fyrir að sýktir einstaklingar komi til Íslands.
2. Komi fólk frá sýktum svæðum til Íslands fer fyrsta læknisrannsókn fram í flughöfnum (Keflavík) og höfnum.
3. Söfnun og úrvinnsla faraldursfræðilegra upplýsinga.
4. Hugsanlega loka einhverjum höfnum / flugvöllum.
5. Heimasóttkví hugsanlega beitt gegn þeim sem eru einkennalausir en gætu hafa smitast.
6. Skip hugsanlega sett í sóttkví.
7. Skipulögð dreifing / taka fyrirbyggjandi influensulyfja meðal áhættuhópa íhuguð.
8. Athuga með heimköllun Íslendinga frá svæðum þar sem hópsýkingar af völdum nýs stofns influensu hafa brotist út.

Neyðarstig

Neyðaraðgerðir vegna atburða

Skilgreining;

1. Stofn influensuveirunnar hefur fundist í einum eða fleiri einstaklingum hérlendis eða heimsfaraldri hefur verið lýst yfir. Vaxandi og viðvarandi útbreiðsla smits meðal manna

Ráðstafanir ákveðnar af ríkislögreglustjóra og sóttvarnalækni með hliðsjón af alvarleika faraldurs.

1. Viðbragðskerfi að fullu virkjað.
2. Samkomubann, lokun skóla o.fl.
3. Útskrift sjúklinga af sjúkrahúsum.
4. Skipulögð dreifing / taka fyrirbyggjandi influensulyfja meðal áhættuhópa.

Skammstafanir og orðskýringar

AR	Sýkingartíðni
AVD	Almannavarnadeild
AVN, Av-nefnd	Almannavarnanefnd
CDC	Sóttvarnastofnun Bandaríkjanna
CFR	Dánarhlutfall sjúkdóms
ECDC	Sóttvarnastofnun Evrópusambandsins
ESB	Evrópusambandið
LL	Landlæknisembættið
RLS	Ríkislögreglustjórinn
RÚV	Ríkisútvarpið
SST	Samhæfingarstöðin, Skógarhlíð
SVL	Sóttvarnalæknir
WHO	Alþjóðaheilbrigðismálastofnunin

DMR	Dómsmálaráðuneyti
HBR	Heilbrigðisráðuneyti
MRN	Menntamálaráðuneyti

Sóttvarnaráðstafanir

Heilbrigðisráðherra kveður á um **samkomubann** samkvæmt tillögu sóttvarnalæknis (sbr. 12. gr. laga nr. 19/1997). Almannavarnadeild ríkislögreglustjóra sér um framkvæmd samkomubanns í samvinnu við dómsmálaráðuneyti og lögreglustjóra. Í samkomubanni felst að fjöldsamkomur eru óheimilar s.s fundarhöld, skólastarf, skemmtanir á borð við dansleiki, leiksýningar og kirkjuathafnir á borð við messur. Samkomubann er sett samkvæmt nánari fyrirmælum sóttvarnalæknis. Þegar ekki eru lengur forsendur fyrir samkomubanni er það heilbrigðisráðherra sem afléttir samkomubanni samkvæmt tillögu sóttvarnalæknis.

Heilbrigðisráðherra er heimilt að fenginni tillögu sóttvarnalæknis að **takmarka ferðafrelsi** manna með því að grípa til afkvíunar byggðarlaga og landsins alls og einangrunar sýktra manna, sbr 12. gr. sóttvarnalaga nr. 19/1997. Sóttvarnalæknir gefur fyrirmæli um nánari tilhögun takmarkana á ferðafrelsi. Almannavarnadeild sér um framkvæmd þessara ráðstafana í samvinnu við dómsmálaráðuneyti og lögreglustjóra.

Háskastig WHO

Alþjóðaheilbrigðisstofnunin (WHO) í samvinnu við sóttvarnastofnanir í Bandaríkjunum (CDC) og Evrópu (ECDC) ásamt framkvæmdastjórn ESB hafa með sér náði samstarf við að fylgjast með og meta stöðuna. Íslendingar fá upplýsingar frá WHO og hafa jafnframt nána samvinnu við ECDC og ESB um vöktun og viðbrögð.

Í stigaskipan WHO er gert ráð fyrir þremur skeiðum í heimsfaraldri; *skeið á milli heimsfaraldra*, *viðvörunarskeiði* og *skeiði heimsfaraldurs*. Innan hvers skeiðs eru skilgreind mismunandi stig og eru þau sex talsins.

Stig WHO segja meira til um útbreiðslu frekar en alvarleika sýkingar. Stig 6, *skeið heimsfaraldurs*, getur verið vaxandi útbreiðsla á vægri influensu. Viðbragðsáætlun ráðuneyta gegn heimsfaraldri influensu er gerð með háskastig almannavarna til hliðsjónar en stigaskipan WHO er mikið notuð í fjölmiðlum og er sett hér fram til skýringar.

Háskastig WHO	
Stig heimsfaraldurs	Markmið aðgerða
<p>Skeið milli heimsfaraldra</p> <p>Stig 1. Enginn nýr influensustofn hefur greinst í mönnum.</p> <p>Stig 2. Enginn nýr stofn influensuveiru hefur greinst í mönnum. Stofn influensuveiru geisar í dýrum og talinn geta ógnað mönnum.</p> <p>Viðvörunarskeið</p> <p>Stig 3. Nýr stofn influensuveiru hefur greinst í mönnum en ekki er vitað til þess að hann berist manna á milli nema í undantekningartilfellum og þá við mjög náið samband manna.</p> <p>Stig 4. Litlar hópsýkingar brjótast út hjá mönnum á takmörkuðu svæði af völdum nýs stofns influensu en hann virðist ekki hafa lagað sig vel að mönnum.</p> <p>Stig 5. Umtalsverðar hópsýkingar brjótast út hjá mönnum en þær eru enn staðbundnar. Vísbindingar eru um að veiran hafi í vaxandi mæli aðlagast mönnum, þó ekki í þeim mæli að umtalsverð hætta sé á heimsfaraldri.</p> <p>Skeið heimsfaraldurs</p> <p>Stig 6. Heimsfaraldur: Vaxandi og viðvarandi útbreiðsla smits á meðal manna.</p>	<p>Styrkja viðbúnað við heimsfaraldri influensu.</p> <p>Lágmarka hættu á smiti, uppgötva og tilkynna slík smit án tafar.</p> <p>Tryggja hraða greiningu á nýjum stofni veirunnar. Greina tilfelli fljótt og tilkynna þau án tafar. Hröð viðbrögð við fleiri tilfellum.</p> <p>Halda nýjum stofni innan afmarkaðs svæðis/uppsprettu eða seinka útbreiðslu og vinna tíma til að bregðast við (bóluefni ofl.).</p> <p>Hámarksáhersla er lögð á að koma í veg fyrir eða seinka útbreiðslu og, ef mögulegt, afstýra heimsfaraldri og vinna tíma til að hrinda í framkvæmd sóttvarnaráðstöfunum.</p> <p>Draga úr afleiðingum heimsfaraldurs eins og unnt er.</p>

4. Virkjun viðbragðsáætlana skóla

Almennt

Sóttvarnalæknir tilkynnir breytingar á viðbúnaðarstigi (sjá nánar um stig í kafla 3).

Breyttur viðbúnaður í skólum

Breytingar á viðbúnaðarstigi sem kalla á sérstök viðbrögð skóla verða tilkynntar með eftirfarandi hætti:

1. Menntamálaráðuneytið birtir tilkynningar í fjölmiðlum og á heimasíðu sinni www.menntamalaraduneyti.is með fyrirmælum og upplýsingum til skólastofnana, nemenda og aðstandenda.
2. Menntamálaráðuneytið sendir skólastjórum og sveitarfélögum tölvupóst með fyrirmælum og upplýsingum.

Afboðun

Þeir þættir viðbragðsáætlana skóla sem virkjaðir eru skulu ekki aflagðir fyrr en formleg boðun um það kemur frá menntamálaráðuneyti.

Helst verkefni skóla á einstökum stigum

Viðbúnaðarstig

Unnið að gerð viðbúnaðaráætlunar. Skólarnir upplýsa starfsfólk, nemendur og aðstandendur þeirra og aðra hagsmunaaðila um undirbúning og viðbrögð komi til hættu- eða neyðarástands.

Hættustig

Stjórnendur hvers skóla stýra starfsmönnum til þeirra verkefna sem lýst er í viðbragðsáætlun skólans um skólahald á hættustigi.

Neyðarstig (e.t.v. samkomubann)

Stjórnendur hvers skóla stýra starfsmönnum til þeirra verkefna sem lýst er í viðbragðsáætlun skólans um starfsemi hans á neyðarstigi. Komi til samkomubanns verður skólum lokað á tilteknu svæði eða landinu öllu.

5. Stjórnun og lykilstarfsmenn skólans

Stjórnun skólans: Stjórnendur skólans eru þrír. Skólaárið 2020-2021 eru starfandi skólastjóri og tveir deildarstjórar. Skólastjóri ber ábyrgð á starfsemi skólans, deildarstjóri eldra stigs er hans staðgengill en deildarstjóri yngra stigs í fjarveru beggja skólastjóra. Skólastjórnendur bera ábyrgð á daglegum störfum skólans. Skólastjóri er einnig yfirmaður frístundar sem starfrækt er í skólanum en forstöðumaður frístundar ber ábyrgð á daglegu starfi þar. Umsjónarmaður sérdeildar er tengiliður við starfsmenn sérdeildar og forstöðumaður Frístundar tengiliður við starfsmenn Frístundar. Við skólann starfar skólahjúkrunarfræðingur á vegum Heilsugæslu Akureyrar. Húsvörður er í fullu starfi við skólann.

6. Starfssvæði skólans og umfang

Giljaskóli er staðsettur við Kiðagil. Komast má að skólanum með því að aka suður eða norður eftir Kiðagili. Starfsmannainngangur skólans er á austurhlið hússins, syðri dyr, næst leikskólanum Kiðagili. Nemendainngangar eru þrír: Einn á austurhlið, nyrðri dyr, og tveir á vesturhlið. Almennar kennslustofur eru á þremur hæðum í norðurálmum, yngstu bekkir á 1. hæð, miðstigið á 2. hæð og unglingastig á 3. hæð. Í vesturálmum eru á 1. hæð smíðastofa og heimilisfræðistofa en á 2. hæð eru hannyrðastofa, myndmenntastofa og raungreinastofa (talið upp frá norðri til suðurs). Á fyrstu hæð austurálmum eru félagsmiðstöð (Dimmuborgir) og Frístund en á 2. hæð kennarastofa og skrifstofur. Í suðurálmum eru salur á 1. hæð og bókasafn og tölvustofa á 2. hæð. Umfang: Í Giljaskóla eru að jafnaði um 400 nemendur og tæplega 70 starfsmenn.

7. Áhættumat vegna inflúensufaraldurs

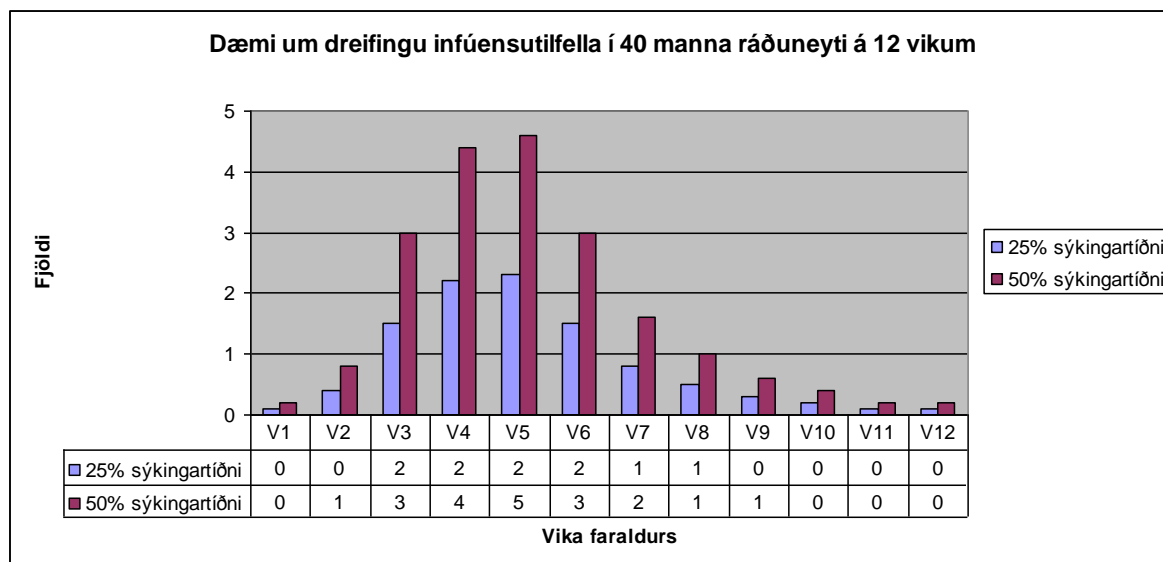
Viðbragðsáætlun um starfsemi í inflúensufaraldri og óumflýjanlegar aðgerðir byggir á áhættumati. Ráðuneyti þurfa að áætla afkastagetu sína miðað við útbúnað, húsakost, daglega starfskrafta og lágmarksmönnun.

Í viðbragðsáætlun vegna álags ráðuneytisins í heimsfaraldri inflúensu þarf að gera ráð fyrir tvenns konar möguleikum;

- 1) **Svæsum faraldri** þar sem er gripið til sértækra sóttvarnaráðstafana en í slíkum faraldri má gera ráð fyrir **50% sýkingartíðni**.
- 2) **Vægari faraldri** þar sem gera má ráð fyrir **25% sýkingartíðni**

Ráðuneyti þurfa að undirbúa viðbrögð og aðgerðir sem stuðla að sem minnstri röskun starfsemis í 25% - 50% fjarvistum starfsfólks.

Algengt er að inflúensufaraldur berist í tveim eða þrem hrinum á allt að árs tímabili. Hver hrina byrjar með lágri sýkingartíðni sem eykst og nær hámarki og fellur aftur á nokkura vikna tímabili, oftast 8-12 vikum. Sýkingartíðnin er þá há í nokkrar vikur í hverri hrinu.



Búast má við að sýkingartilfelli dreifist á 12 vikna tímabili, sjá töflu, skv. embætti sóttvarnalæknis.

Vika	1	2	3	4	5	6	7	8	9	10	11	12
%	1%	4%	15%	22%	23%	15%	8%	5%	3%	2%	1%	1%

Eins og sjá má er líklegt að um töluverðar fjarvistir starfsmanna verði að ræða í inflúensufaraldri. Fjöldi fjarvasta er háð því hversu alvarlegur faraldurinn verður og einnig hver viðbrögð almennings verða. Fjarvistir starfsmanna geta stafað af mismunandi ástæðum, til dæmis vegna:

- smits af inflúensu
- annarra veikinda
- annarra fjölskyldumeðlima sem þarf að hugsa um, vegna veikinda eða lokun leikskóla og skóla
- beiðna vinnuveitanda um að halda sig fjarri vinnustað og vinna heiman frá sér
- beiðna heilbrigðisyfirvalda um heft ferðafrelsi eða samkomubann
- raskana á almenningsamgöngum eða ótta starfsmanna við að ferðast innan um hóp fólks
- ótta starfsmanna við að smitast ef þeir mæta til vinnu.

Fjarvistir starfsmanna munu verða meiri þegar sýkingartíðni er hæst í faraldri, eða u.þ.b. í 5.viku af ca. 12 vikum. Búast má við tveim til þrem hrinum af inflúensufaraldri með nokkurra mánaða millibili.

Það er ekki hægt að spá fyrir með vissu hverjar fjarvistir í ráðuneytum verða. Það veltur m.a. á því um hversu skæðan vírus er að ræða, hvernig starfsmenn meta hættuna, hvort skólum er lokað og til hvaða ráða er tekið í viðbrögðum ráðuneytisins í þeim tilgangi að minnka líkur á fjarvistum og smiti innan vinnustaðarins.

<AVD undirbýr kafla þar sem fjallað er um tryggingavernd starfsmanna >

8. Viðbragðsáætlun Giljaskóla við heimsfaraldri influensu

Verkefnisstjórn

Verkefnisstjórn vegna viðbragðsáætlunar er í höndum stjórnenda skólans. Skólastjóri ber ábyrgð á gerð hennar, uppfærslu og að virkja áætlun. Aðilar sem bera ábyrgð á virkjun áætlunar í forföllum skólastjóra: aðstoðarskólastjóri, deildarstjóri, hjúkrunarfræðingur og að síðustu trúnaðarmenn á vinnustað séu allir aðrir forfallaðir.

Upplýsingagjöf til skólasamfélagsins

Skólastjórnendur upplýsa starfsmenn skólans um influensuna á starfsmanna- og kennarafundum og með fjölpósti. Foreldrar og nemendur fá upplýsingar frá stjórnendum og skólahjúkrunarfræðingi gegnum heimasíðu skólans og með fjölpósti í tölvukerfinu Mentor. Fjölskyldur sem ekki hafa aðgang að neti fá dreifibréf með nauðsynlegum upplýsingum. Tenglar verða á heimasíðu skólans þar sem finna má gagnlegar upplýsingar. Þar verður m.a. að finna bæklinginn „Munum eftir influensunni“ og slóðir sem hafa að geyma ýmsar upplýsingar: www.influenta.is, www.almannavarnir.is og www.landlaeknir.is.

Ræsting

Farið verður eftir þeim leiðbeiningum sem berast frá sóttvarnarlækni um ræstingu skólans og er það í höndum skólastjóra að upplýsa starfsfólk ef endurskipuleggja þarf ræstingu. Upplýsingar eru á samgöngum kennara í möppunni Heilsugæsla.

Fyrirbyggjandi áherslur

Áhersla verður á handþvott og almennt hreinlæti í skólanum til að hefta útbreiðslu influensu.

Veikindi nemenda

Foreldrar tilkynna skólanum um veikindi barna sinna. Ef um influensu er að ræða skal nemandinn vera heima í a.m.k. 7 daga. Veikist nemandi í skólanum er haft samband við foreldra eða forráðamenn. Farið verður eftir ráðleggingum heilbrigðisyfirvalda sem berast skólanum hverju sinni varðandi viðbrögð vegna influensufaraldurs. Ráðgjafi skólans á Akureyri er Þórir Þórisson, sóttvarnarlæknir, Heilsugæslustöðinni á Akureyri. Ef veikindi eru mikil meðal nemenda verður kennslu haldið áfram skv. áætlun fyrir þá nemendur sem sækja skólann. Kennarar hafa samráð við foreldra um nám þeirra sem eru fjarverandi um lengri tíma. Þetta skal metið í hverju tilviki fyrir sig.

Afleysingakerfi vegna forfalla skólastjórnenda

Deildarstjóri eldra stigs er staðgengill skólastjóra. Komi til mikilla forfalla starfsmanna verða virkjuð teymi sem stýra starfi skólans. Eitt teymi verði virkjað miðað við fyrirliggjandi forföll. Kalla þarf til fulltrúa foreldra úr skólaráði verði forföll það mikil að ekki sé hægt að virkja eitthvert þessara teyma.

1. Skólastjóri, deildarstjóri eldra stigs og hjúkrunarfræðingur;
2. Deildarstjóri eldra stigs, deildarstjóri yngra stigs og hjúkrunarfræðingur;

3. Einn stjórnenda skólans og trúnaðarmenn skólans (einn trúnaðarmaður kennara og trúnaðarmaður annarra starfsmanna);

4. Trúnaðarmenn skóla, hjúkrunarfræðingur og öryggistrúnaðarmaður (húsvörður í þessu tilviki).

Ef einn úr teymi forfallast ákveða hinir hvort kallaður verður inn varamaður, væntanlega úr næsta mögulega teymi.

Komi til lokunar skóla

Ef loka þarf skólanum verður það tilkynnt á heimasíðu skólans og með fjölpósti í tölvukerfinu Námfúsi. Þær fjölskyldur sem ekki hafa aðgang að neti fá símtal frá umsjónarkennara eða ritara. Auglýsingar um lokun skólans verða settar við allar inngönguleiðir skólans. Þurfi foreldrar nauðsynlega að ná til skólans eftir að honum hefur verið lokað skrifa þeir netpóst til þess stjórnanda sem gefinn er upp á heimasíðu hverju sinni eða hringja til hans. Upplýsingar um starfandi stjórnanda verða settar á heimasíðuna.

Upplýsingastreymi eftir lokun skóla

Tilkynningar um breytingar og upplýsingar um stöðu mála verða settar á heimasíðu og sendar í fjölpósti til foreldra. Liggi tölvukerfi niðri þarf að nýta fjölmiðla til að miðla upplýsingum.

Skólastarf í lokun skóla

Stjórnendur skólans tilkynna fjölskyldum hvernig haga má námi nemenda í lokun skóla. Kennarar nýta tölvusamskipti til að senda áætlanir og verkefni og veita nauðsynlegan stuðning sé þess nokkur kostur.

Umsýsla fasteigna- og öryggismál

Húsvörður, skólastjóri og aðstoðarskólastjóri mynda teymi sem skipuleggur eftirlit með húsnæði skólans meðan á lokun stendur. Í forföllum þeirra er stuðst við afleysingakerfi sem lýst er hér framar.

Skólastarf eftir opnun

Kennsla hefst skv. kennsluáætlunum. Endurskoðun áætlana fer fram á árgangafundum og/eða stigsfundum.

9. Samskiptaleiðir

Lykilaðilar er varðar boðun og afboðun

Lykilaðilar er varðar boðun og afboðun

Starfsmenn skóla / skólaskrifstofa / skólanefndarformaður

Giljaskóli v/Kiðagil 603 Akureyri Sími 462-4820 netfang: giljaskoli@akureyri.is

Starfsmaður	Starfsheiti	Sími	Netfang
Kristín Jóhannesdóttir	skólastjóri	862 6637	kristinj@akmennt.is
Vala Björk Stefánsdóttir	deildarstjóri/staðgengill	868 6859	vala@akmennt.is
Helga Rún Traustadóttir	deildarstjóri	864 2675	helgarun@akmennt.is
Guðmundur Skarphéðinsson	húsvörður	893 4823	gudskarp@giljaskoli.is
Elín Eyjólfadóttir	skrifstj./forstm. Frístundar	867 3935	ellae@akmennt.is

Fræðsluvið Akureyrarbæjar Glerárgötu 26 600 Akureyri Heimasíða:

<https://www.akureyri.is/is/thjonusta/menntun>

Tengiliður skóladeildar er fræðslustjóri Karl Frímansson, netfang karl@akmennt.is

Fræðsluráð Akureyrar

Skólanefnd fer með málefni leikskólanna og grunnskólanna á Akureyri samkvæmt lögum og reglugerðum um þá, sveitarstjórnarlögum og því sem bæjarstjórn felur henni að öðru leyti.

Menntamálaráðuneyti (sími 545 9500)

Tengiliðir menntamálaráðuneytisins vegna viðbragðsáætlana skóla eru eftirfarandi. Sérsvið eru tilgreind en hafa má samband við hvern þeirra sem er í öllum tilvikum:

Friðrika Harðardóttir, háskólar, fridrika.hardardottir@mrn.stjr.is, gsm. 864 2036

Guðni Olgeirsson, grunnskólar, gudni.olgeirsson@mrn.stjr.is, gsm.

Sigríður Lára Ásbergadóttir, leikskólar, sigridur.lara@mrn.stjr.is, gsm

Sölvi Sveinsson, framhaldsskólar, solvi.sveinsson@mrn.stjr.is, 861 6715

Þórhallur Vilhjálmsson, yfirstjórn, thorhallur.vilhjalmsson@mrn.stjr.is, gsm.

Þórir Ólafsson, framhaldsskólar, thorir.olafsson@mrn.stjr.is, gsm: 863 2328

10. Kort og teikningar

Sóttvarnasvæðin

Íslandi er skipt upp í átta sóttvarnaumdæmi og er sóttvarnalæknir skipaður í hverju þeirra. Í stórum sóttvarnaumdæmum eru skipaðir sóttvarnalæknar ákveðinna svæða. Sjá mynd 10.1.

Sóttvarnalæknar umdæma og svæða

Höfuðborgarsvæðið

Lúðvík Ólafsson framkvæmdastjóri heilsugæslu Höfuðborgarsvæðisins
Gunnar Ingi Gunnarsson, heilsugæslulæknir Árbæ, Reykjavík

Vesturland

Pórir Bergmundsson, Heilbrigðisstofnun Vesturlands, Akranesi
Friðrik Jónsson, St. Fransiskuspítalinn í Stykkishólmi

Vestfirðir

Fjöltnir Freyr Guðmundsson, Heilbrigðisstofnun Vestfjarða, Ísafirði

Norðurland

Pórir V. Þórisson, Heilsugæslan Akureyri
Ásgeir Böðvarsson, Heilbrigðisstofnun Þingeyinga, Húsavík
Héðinn Sigurðsson, Heilbrigðisstofnunin Blönduósi

Austurland

Stefán Þórarinsson, Heilbrigðisstofnun Austurlands, Egilsstöðum
Björn Magnússon, Heilbrigðisstofnun Austurlands, Neskaupstað

Suðurland

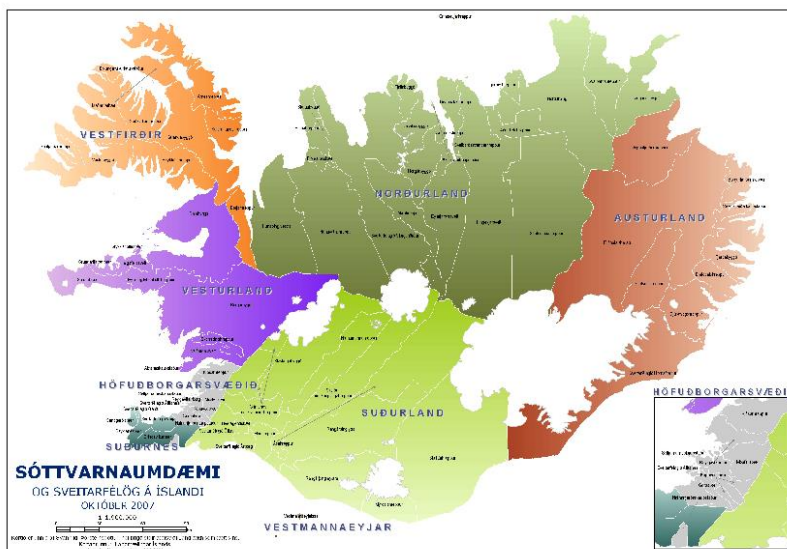
Óskar Reykdalsson, Heilbrigðisstofnun Suðurlands, Selfossi

Vestmannaeyjar

Karl Björnsson, Heilbrigðisstofnun Vestmannaeyja

Suðurnes

Sigurður Árnason, Heilbrigðisstofnun Suðurnesja, Reykjanesbær
Sigurjón Kristinsson, Heilbrigðisstofnun Suðurnesja, Reykjanesbær



11. Dreifingarlisti

Eintakið er vistað rafrænt á eftirtöldum vefsíðum:

Vefsíðu skólans : www.giljaskoli.is

Auk þess eru rafræn og prentuð eintök vistuð á eftirtöldum stöðum:

Hjá ritara skólans – prentað eintak	1 stk.
Skrifstofa skólastjóra	1 stk.
Kennarastofa	1 stk.

12. Breytingasaga

Útgáfa	Dagsetning	Skýringar / breytingar	Fært inn af:
Drög 0.1	30/07/2009	Allra fyrstu drög lesin á fundi í MRN	im
Drög 0.2	30/072009		im
Drög 0.3			
Drög 0.4			
Drög 0.5			
Sniðmát útgáfa 1.0	10/08/2009	Sniðmát sent til skólanna	
Útgáfa Skólans 1.0		Áætlun Giljaskóla undirrituð 1. september 2009	Skólastjóri
	3. mars 2020	Uppfærsla á áætlun	Deildarstjóri