

Ytra mat Giljaskóli

Kynning á niðurstöðum

Forsaga

- Ríki og sveitarfélög eiga að sinna mati og eftirliti með grunnskólum.
- Samstarf ríkis og sveitarfélaga um kerfisbundið ytra mat á grunnskólum hefur staðið frá 2013.
- Jöfnunarsjóður sveitarfélaga og ríki standa straum af kostnaði (utan Reykjavíkur).
- Matstæki með skilgreindum viðmiðum er fyrir þrjá matsþætti.
- Menntamálastofnun sér um framkvæmd matsins.

Tilgangur og matsáherslur

- Efla innra mat og gæðastjórnun.
- Vera hvati til skólaþróunar.
- Að stuðla að jafnræði skóla gagnvart ytra mati.
- Tryggja sambærilegt mat.
- Leiðarljós:
 - Að matið sé leiðbeinandi, framfara- og umbótamiðað.

Vettvangsathugun

Skóli fékk kynningarglærur áður en mat fór fram. Tveir matsaðilar voru í skólaheimsókn í fjóra og hálfan dag, 11. – 15. nóvember 2019.

- Vettvangsskoðun var í 39 kennslustundum, hjá öllum árgöngum og flestum kennurum.
- Rýnihópaviðtöl voru tekin við bæði eldri og yngri nemendur, foreldra, kennara, aðra starfsmenn, deildarstjóra, og fulltrúa úr skólaráði.
- Einstaklingsviðtal var tekið við skólastjóra.
- Auk þessa var rætt við UT teymi skólans.

Skýrslan

Í skýrslunni eru:

- Samantekt niðurstaðna, skólaprófíll og upplýsingar um skólann í tölum.
- Fjórir niðurstöðukaflar; stjórnun og forysta, nám og kennsla, innra mat og upplýsingatækni.
- Í lok hvers kafla eru teknir saman sterkir þættir og tækifæri til umbóta.
- Skýrslan verður opinber ásamt umbótaáætlun sem skóli og sveitarfélag semja.

Stjórnun og forysta - sterkir þættir

- Skólanámskráin uppfyllir viðmið aðalnámskrár og starfsáætlun liggur fyrir.
- Samkvæmt niðurstöðum úr nýjustu nemendakönnun Skólapúls hafa nemendur Giljaskóla almennt jákvæða sjálfsmynd og líður vel í skólanum.
- Nemendur eru meðvitaðir um og stoltir af sérstöðu skólans.
- Markmið og vinna með uppbyggingarstefnuna skila sér í góðum samskiptum innan skólans.
- Starfsmenn skólans hafa gert með sér starfsmannasáttmála.

Stjórnun og forysta - sterkir þættir 2

- Nábyli og samstarf við Háskólann á Akureyri eykur mjög á bjargir skólans um kennsluráðgjöf og faglega handleiðslu kennara.
- Margþætt þróunarstarf fer fram í Giljaskóla og stjórnendur stýra innleiðingu umbótaverkefna af þekkingu og skilningi á breytingaferli.
- Skólinn er með sérstakt UT teymi um nýtingu upplýsingatækni í skólastarfi og sérstakan verkefnisstjóra.

Stjórnun og forysta – sterkir þættir 3

- Heimasíða skólans er vel upp sett og þar er að finna allar helstu upplýsingar um skólastarfið, þ.m.t. þær stefnur og áætlanir sem unnið er eftir.
- Nemendur fá fræðslu um netöryggi frá upphafi skólagöngu, bæði í skólanum og í samstarfi við félagsmiðstöðvar.
- Stjórnendur sækja sér reglulega endurmenntun sem eflir þá í starfi og sem faglega leiðtoga.
- Stjórnendur skipta með sér að sitja nefndarfundum/teymisfundum og haldnar eru fundargerðir sem allir geta haft aðgang að.

Stjórnun og forysta - tækifæri til umbóta

- Lýðræðisleg vinnubrögð einkenna samstarfið í skólanum en þó kom fram í rýnihópi óöryggi gagnvart því hvort starfsmannahópurinn væri ein liðsheild.
- Leggja meiri áherslu á að kynna íbúum hverfisins hvað er að gerast í skólastarfinu s.s. með útgáfu fréttabréfs að hausti þar sem gerð er grein fyrir áætlunum um komandi skólaár.
- Kynna mætti stoðþjónustu skólans oftari fyrir foreldrum.

Stjórnun og forysta - tækifæri til umbóta 2

- Skólaráð haldi opinn fund um skólamál fyrir samfélagið sbr. reglugerð.
- Vinna skipulegar með upplýsingar úr ýmiskonar mati á árangri svo sem úr samræmdum könnunarprófum og Skólapúlsi til að þær nýtist betur til umbóta.

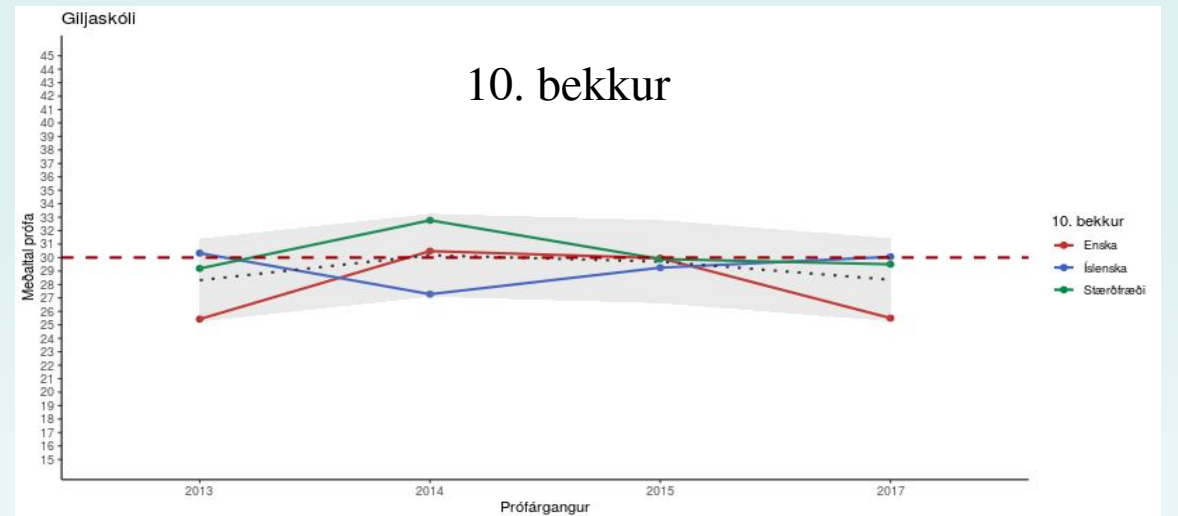
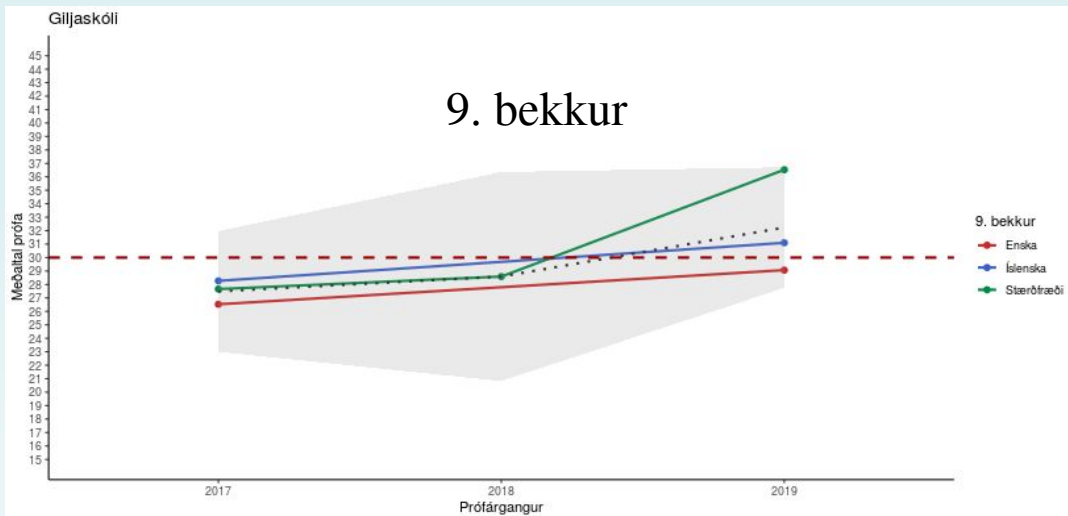
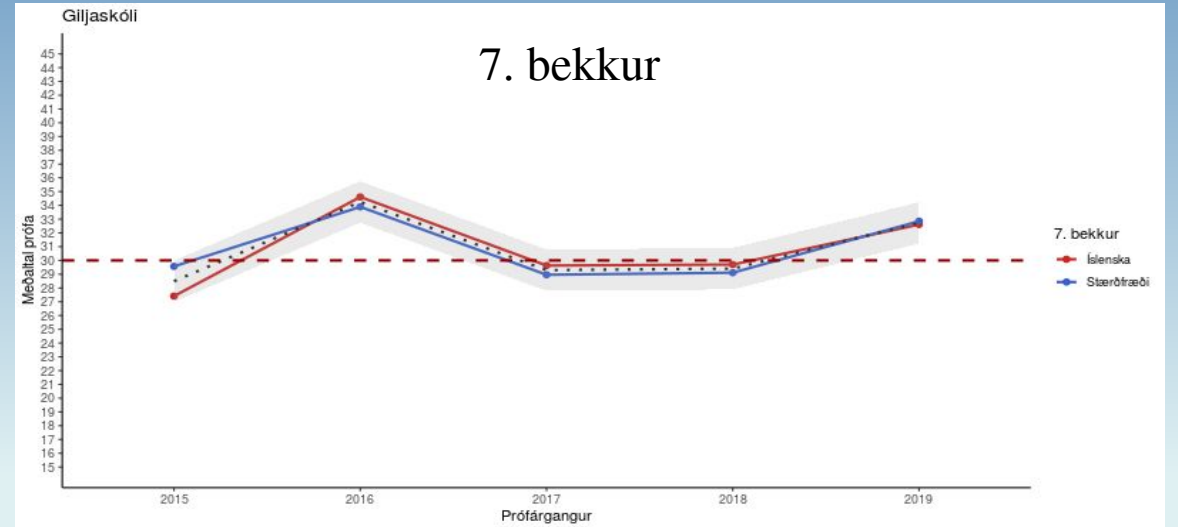
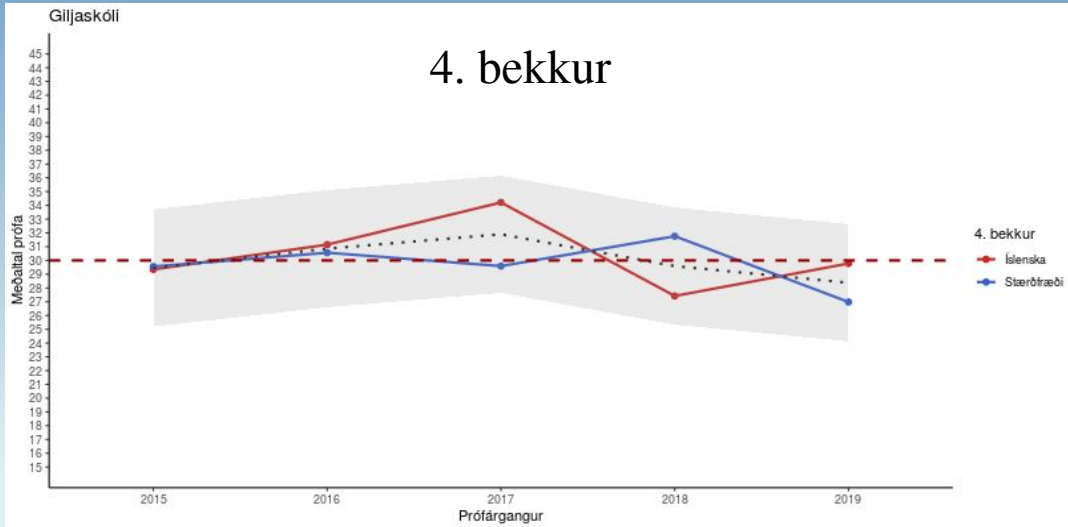
Nám og kennsla - sterkir þættir

- Námsvísar eru greinargóðir og í samræmi við aðalnámskrá grunnskóla.
- Grunnþáttum menntunar eru gerð góð skil í námsvísunum.
- Í skólanámskrá er lýsing á lykilhæfnipáttum og gerð er grein fyrir hvernig lykilhæfni nemenda er metin.
- Gerð er grein fyrir viðmiðum um námsmat og matskvörðum í skólanámskrá og viðmið um árangur sem tengjast námsgreinum og lykilhæfni eru skráð og öllum aðgengileg.
- Stefna skólans er sýnileg í vettvangsathugun.
- Nemendum er tamt að nota núvitund í skólastarfinu.

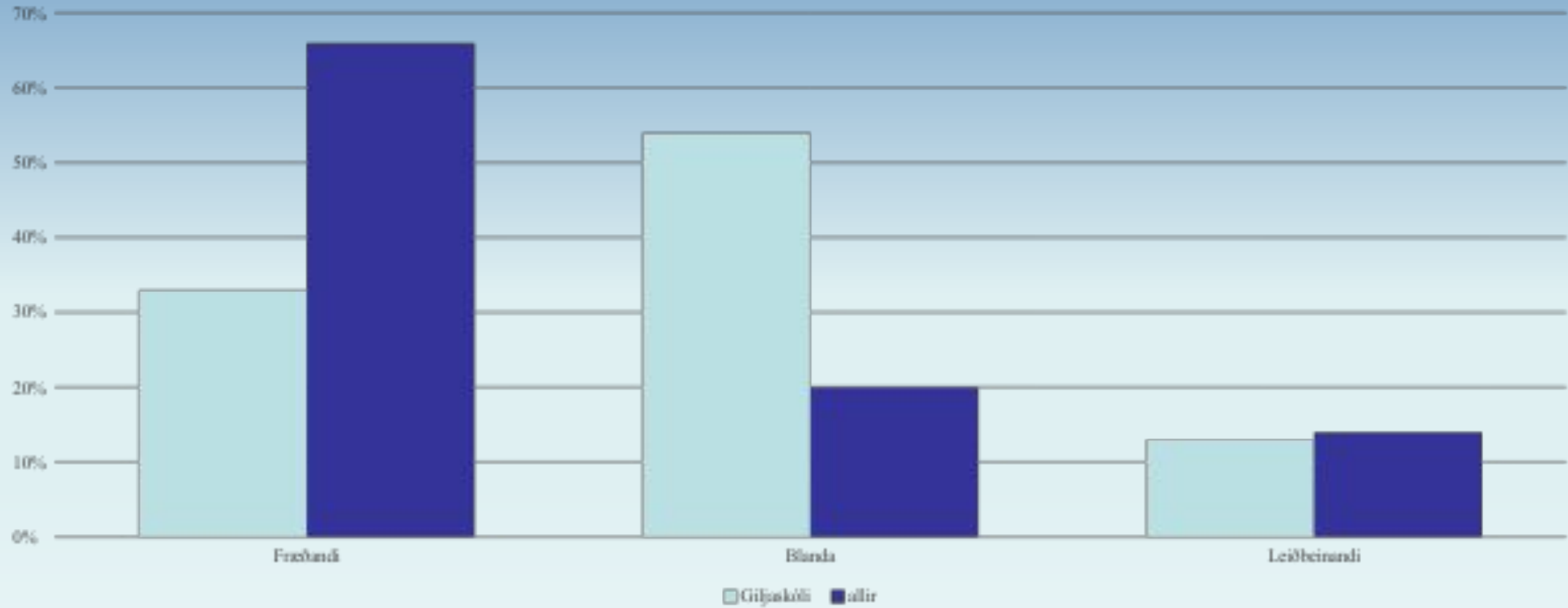
Nám og kennsla - sterkir þættir

- Mikið er um notkun upplýsingatækni í kennslustundum.
- Nemendalýðræði er virkt í skólanum.
- Giljaskólaleiðin, sem þjálfar nemendur í að koma hugsun sinni og skoðunum á framfæri með ritun, framsögn og lestri.
- Fjölbreyttar aðferðir eru nýttar til þjálfunar í sérdeild.
- Í sérdeildinni eru gerðar ítarlegar einstaklingsnámskrár fyrir nemendur.
- Sérdeildin er með áætlun um stuðning þar sem meðal annars koma fram markmið deildar og hvernig kennsla og þjálfun fer fram.

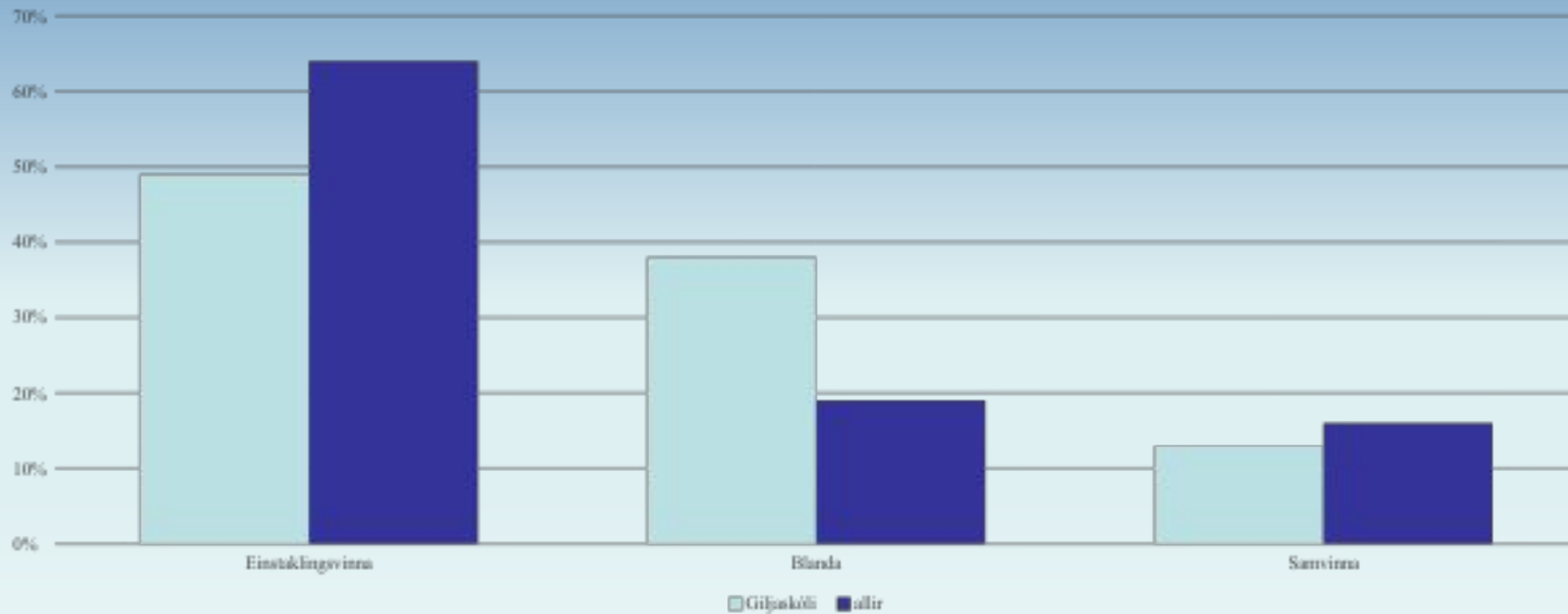
Samræmd könnunarpróf



Kennsluathafnir



Námsaðstæður nemenda



Nám og kennsla – tækifæri til umbóta

- Námsaðlögun þyrfti að koma betur fram í námsvísum.
- Gera áætlun um sérstakan stuðning við nemendur í almennum bekkjum.
- Gera einstaklingsnámskrá fyrir nemendur sem víkja verulega frá aðalnámskrá.
- Gera þjálfunaráætlanir fyrir nemendur sem njóta sérstakrar þjálfunar svo sem málörvunar eða lestrarþjálfunar.
- Kynna námsvísa skipulega fyrir nemendum og foreldrum og hvetja þá til að nýta sér þá.
- Gæta betur að skráningar á námsmati séu á einum stað.

Nám og kennsla – tækifæri til umbóta 2

- Halda betur utan um bráðgera nemendur.
- Efla teymiskennslu og teymisvinnu.
- Þjálfar nemendur markvisst í markmiðssetningu.
- Nemendur læri markvisst á öllum skólastigum að meta eigin framfarir.
- Skoðar hvort hægt sé að auka rými sérdeildar.

Innra mat - sterkir þættir

- Innra mat er álitid mikilvægt og sjálfsgödur hluti af skólastarfinu.
- Í skólanámskrá er fjallað um helstu leiðir sem skólinn fer við að meta innra starf sitt og fyrir liggja áætlanir um matsþætti, bæði til lengri og skemmri tíma.
- Val matsþátta byggir á stefnu, markmiðum og helstu viðfangsefnum skólans og þar kemur einnig fram hvaða matsgögn eru lögð til grundvallar.
- Innra mat byggir á fjölbreyttri gagnaöflun, bæði eigindlegra og megindlegra gagna.

Innra mat - tækifæri til umbóta

- Nýta upplýsingar í Matskýrslu 2018-2019, einkum rýnivíðtöl við starfsfólk, til að vinna umbótaáætlun.
- Fram fari reglulegt mat á kennslu og fagmennsku kennara, s.s. með mati skólastjóra, jafningjamati og mati á nýjungum í kennsluháttum.
- Niðurstöður innra mats séu formlega kynntar fyrir hagsmunaaðilum og að þeir geti tekið virkan þátt í umræðu um þróun og umbætur á skólastarfinu.
- Tryggja aðkomu hagsmunaaðila að matsteymi.
- Greinargerðir um innra mat sem lýsa framkvæmd þess, áætlunum um umbætur og helstu niðurstöðum ætti aða vera öllum aðgengilegar á heimasíðu skólans, í starfsáætlunum og ársskýrslum.

Upplýsingatækni – sterkir þættir

- Skólinn hefur skipað UT teymi og ráðið verkefnisstjóra.
- Virkur stuðningur er við kennara og verkefnisstjóri miðlar nýju efni og þekkingu. Einnig er mikill jafningjastuðningur.
- Í skólanum er til mikið af tækjum sem nýtast bæði í hefðbundinni kennslu, textílmennt og skapandi starfi.
- Kennslustundir eru skipulagðar þannig að tæknin er eðlilegur hluti námsins.

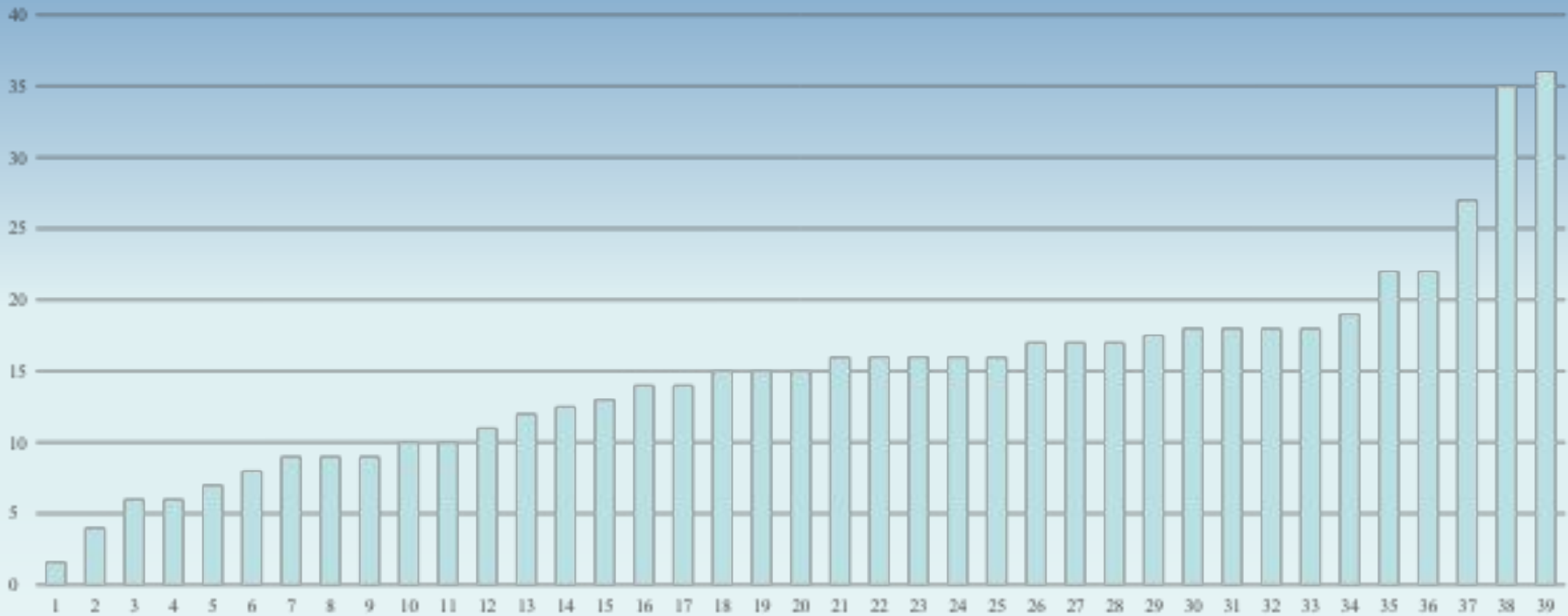
Upplýsingatækni – tækifæri til umbóta

- Vinna stefnumótun varðandi kennslufræði og búnað.
- Efla stuðning við þá kennara sem eru ragir við að nýta UT við kennslu.
- Foreldrar fái reglulega upplýsingar um þá hröðu þróun sem er við nýtingu UT í skólanum.

Stjórnun og fagleg forysta		Nám og kennsla		Innra mat
Samvirkni í stefnumótun	Vinnulag, verklagsreglur og áætlanir	Inntak og námskrá	Skipulag náms	Skipulag
Faglegt samstarf og samræða	Starfsmanna-stjórnun og verkaskipting	Árangur náms	Námsvitund	Framkvæmd
Tengsl við foreldra og aðra í-samfélaginu	Leiðtogahæfni stjórnenda og starfsmanna	Gæði kennslu	Ábyrgð og þátttaka	Umbætur

Umbætur og innleiðing breytinga	Heildarstig undirkafla	Litur	Lýsing á starfi
	3,6 – 4	grænt	Mjög gott verklag sem samræmist fyllilega lýsingu um gæðastarf. Flestir eða allir þættir sterkir.
	2,6 – 3,5	Grænt og gult	Gott verklag, margir þættir í samræmi við lýsingu á gæðastarfi en möguleikar á umbótum. Meiri styrkleikar en veikleikar.
	1,6 – 2,5 =	gult	Uppfyllir viðmið um gæðastarf að mörgu leyti, einhverjir mikilvægir þættir sem þarfnast úrbóta. Meiri veikleikar en styrkleikar.
	1,0 – 1,5 =	rautt	Óviðunandi verklag, uppfyllir ekki viðmið um gæðastarf á mörgum mikilvægum þáttum. Mikil umbótaþörf á flestum eða öllum þáttum.

Nemendur á kennara



Og hvað segja svo nemendur?

Það góða við skólann er að mati nemenda:

- Það eru góðar aðstæður (líka mataraðstaða).
- Lítið heimanám.
- Tölvur mikið notaðar, fáum oft að nota tölvur.
- Góðar aðstæður fyrir fatlaða.
- Góðir kennarar.
- Skemmtilegar íþróttir.
- Maturinn.
- Ef maður þarf hjálp er alltaf hægt að tala við einhvern
- „Það er mikið reynt að mæta þörfum manns“.